

ÚZEMNÍ PLÁN HALŽE

část odůvodnění
Právní stav ÚP po vydání změny č. 1

v.č.1b Koordinační výkres -
detail sídel Svobodka, Horní Výšina a Branka
M 1 : 2.880



Záznam o účinnosti: Územní plán Halže - právní stav po vydání změny č. 1

Správní orgán, který vydal poslední změnu:
Zastupitelstvo obce Halže

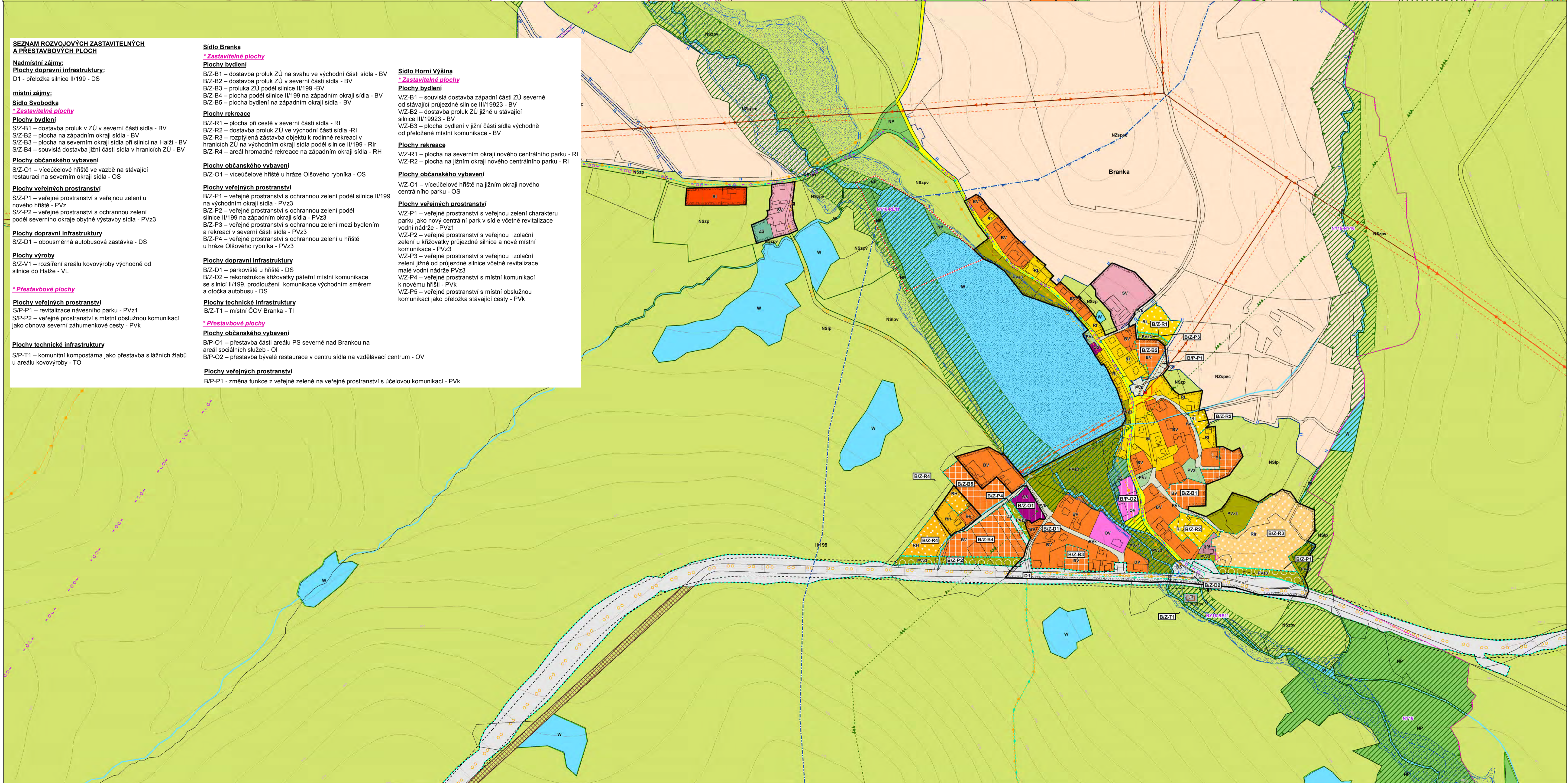
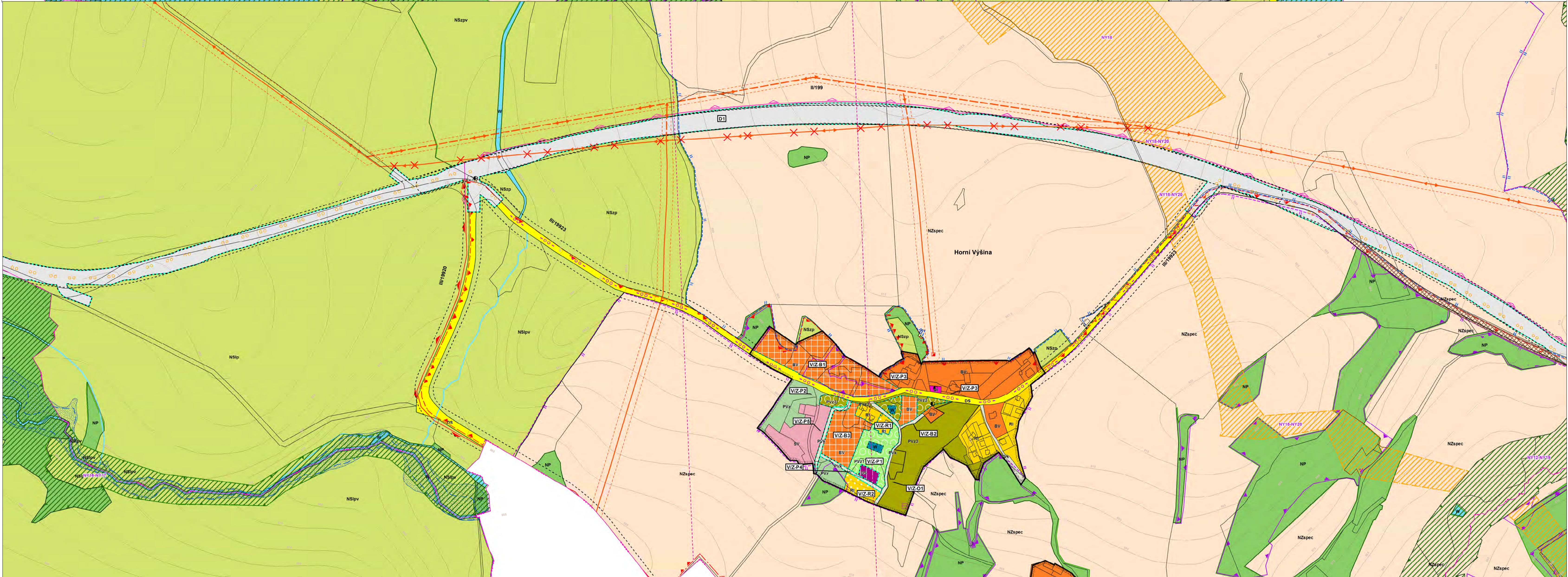
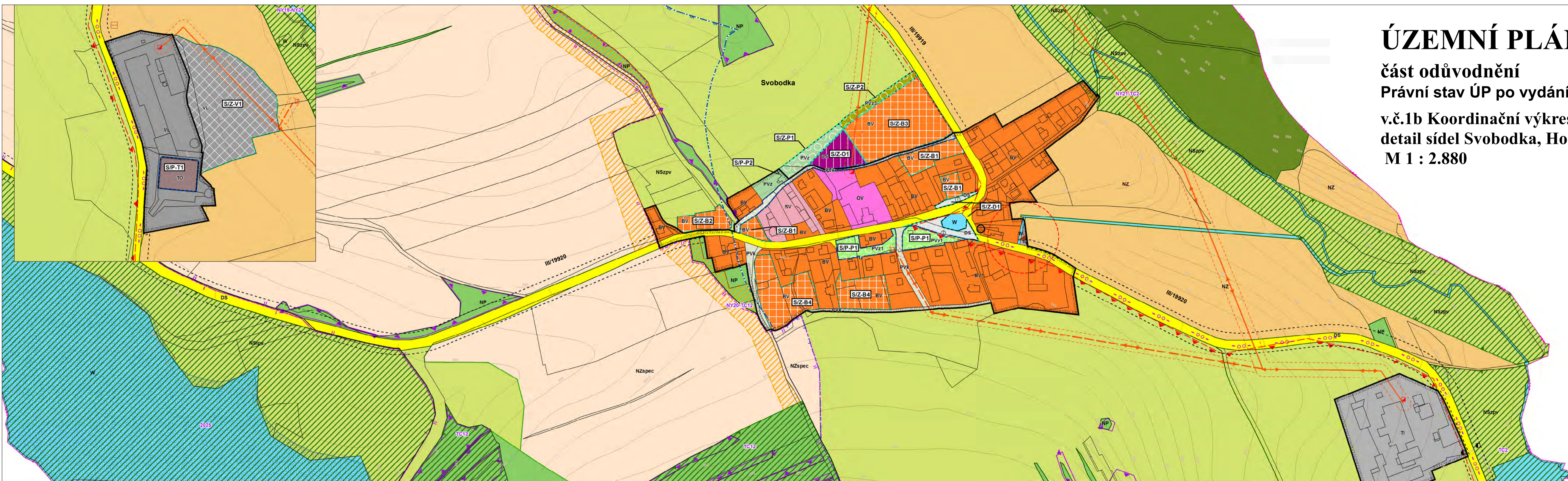
Pořadové číslo poslední změny: 1

Datum nabytí účinnosti ÚP: 25.7.2017

Oprávněná úřední osoba pořizovatele:
Jméno a příjmení: Ing. František Svoboda
Funkce: vedoucí odboru výstavby a územního plánování
Městského úřadu Tachov

Podpis: _____

Razítko: _____



SEZNAM ROZVOJOVÝCH ZASTAVITELNÝCH A PŘESTAVBOVÝCH PLOCH

Nadmístní zájmy:
Plochy dopravní infrastruktury:
D1 - přeložka silnice II/199 - DS

místní zájmy:
Sídlo Svobodka
- Zastavitelné plochy

Plochy bydlení
SZ-B1 – dostavba proluk v ZÚ v severní části sídla - BV
SZ-B2 – plocha na západním okraji sídla - BV
SZ-B3 – plocha na severním okraji sídla při silnici na Halži - BV
SZ-B4 – související dostavba jižní části sídla v hranicích ZÚ - BV

Plochy občanského vybavení
SZ-O1 – víceúčelové hřiště ve vazbě na stávající restauraci na severním okraji sídla - OS

Plochy veřejných prostranství
SZ-P1 – veřejné prostranství s veřejnou zelení u nového hřiště - PVZ
SZ-P2 – veřejné prostranství s ochrannou zelení podél severního okraje obytné výstavby sídla - PVZ3

Plochy dopravní infrastruktury
SZ-D1 – autobusová zastávka - DS

Plochy výroby
SZ-V1 – rozšíření areálu kovovýroby východně od silnice do Halže - VL

Přestavbové plochy

Plochy veřejných prostranství
SP-P1 – revitalizace návěsního parku - PVZ1
SP-P2 – veřejné prostranství s místní obslužnou komunikací jako obnova severní záhumnkové cesty - PVK

Plochy technické infrastruktury
SP-T1 – komunitní kompostárna jako přestavba slázných žlabů u areálu kovovýroby - TO

Sídlo Branka
- Zastavitelné plochy

Plochy bydlení
BZ-B1 – dostavba proluk ZÚ na svažku ve východní části sídla - BV
BZ-B2 – dostavba proluk ZÚ v severní části sídla - BV
BZ-B3 – proluka ZÚ podél silnice II/199 - BV
BZ-B4 – plocha podél silnice II/199 na západním okraji sídla - BV
BZ-B5 – plocha bydlení na západním okraji sídla - BV

Plochy rekreace
BZ-R1 – plocha při cestě v severní části sídla - RI
BZ-R2 – dostavba proluk ZÚ ve východní části sídla - RI
BZ-R3 – rozšíření zastavba objektů k nočné rekreaci v hranicích ZÚ na východním okraji sídla podél silnice II/199 - RI
BZ-R4 – areál hromadné rekreace na západním okraji sídla - RH

Plochy občanského vybavení
BZ-O1 – víceúčelové hřiště u hrázě Olšového rybníka - OS

Plochy veřejných prostranství
BZ-P1 – veřejné prostranství s ochrannou zelení podél silnice II/199 na východním okraji sídla - PVZ3
BZ-P2 – veřejné prostranství s ochrannou zelení podél silnice II/199 na západním okraji sídla - PVZ3
BZ-P3 – veřejné prostranství s ochrannou zelení mezi bytlením a rekreací v severní části sídla - PVZ3
BZ-P4 – veřejné prostranství s ochrannou zelení u hřiště v hrázě Olšového rybníka - PVZ3

Plochy dopravní infrastruktury
BZ-D1 – parkoviště u hřiště - DS
BZ-D2 – rekonstrukce křižovatky páteřní místní komunikace se silnicí II/199, prodloužení komunikace východním směrem a okružní autobus - DS

Plochy technické infrastruktury
BZ-T1 – místní COV Branka - TI

Přestavbové plochy

Plochy občanského vybavení
BIP-O1 – přestavba části areálu PS severně nad Brankou na areál sociálních služeb - OI
BIP-O2 – přestavba bývalé restaurace v centru sídla na vzdělávací centrum - OV

Plochy veřejných prostranství
BIP-P1 – změna funkce z veřejné zeleně na veřejné prostranství s účelovou komunikací - PVK

Sídlo Horní Výšina
- Zastavitelné plochy

Plochy bydlení
VZ-B1 – související dostavba západní části ZÚ severně od stávající průjezdné silnice III/19923 - BV
VZ-B2 – dostavba proluk ZÚ jižně u stávající silnice III/19923 - BV
VZ-B3 – plocha bydlení v jižní části sídla východně od přeložené místní komunikace - BV

Plochy rekreace
VZ-R1 – plocha na severním okraji nového centrálního parku - RI
VZ-R2 – plocha na jižním okraji nového centrálního parku - RI

Plochy občanského vybavení
VZ-O1 – víceúčelové hřiště na jižním okraji nového centrálního parku - OS

Plochy veřejných prostranství
VZ-P1 – veřejné prostranství s veřejnou zelení charakteru parku jako nový centrální park v sídle včetně revitalizace vodní nádrže - PVZ1
VZ-P2 – veřejné prostranství s veřejnou izolační zelení u křižovatky průjezdné silnice a nové místní komunikace - PVK3
VZ-P3 – veřejné prostranství s veřejnou izolační zelení jižně od průjezdné silnice včetně revitalizace malé vodní nádrže PVZ3
VZ-P4 – veřejné prostranství s místní komunikací k novému hřišti - PVK
VZ-P5 – veřejné prostranství s místní obslužnou komunikací jako přeložka stávající cesty - PVK