

# **PROGRAM PREVENCE KRIMINALITY**

## **Příloha BEZPEČNOSTNÍ ANALÝZA**



**MĚSTO TACHOV**

Aktualizace 2023

**Tachov 2021 - 2023**

## BEZPEČNOSTNÍ ANALÝZA NA ÚROVNI OBCE

V roce 2004 byl vytvořen program prevence kriminality pro město Tachov. Zároveň byla ustanovena komise prevence kriminality, která koordinuje činnosti všech zainteresovaných subjektů v systému identifikace a způsobů řešení vzniklých problémů a rizik a finančního zajištění aktivit pro jejich eliminaci.

Program prevence kriminality včetně bezpečnostní analýzy byl vytvořen v roce 2021. Jeho aktualizaci a prodloužení platnosti schválilo zastupitelstvo usnesením .....ze dne 6.2.2023.

### Komise prevence kriminality

Předseda: Ing. Jan Michalec  
Členové: Ivana Bartůšková  
Bc. Dana Habrdlová, DiS., MBA  
Mgr. Jiří Hlaváček  
Ing. Radovan Macák  
Mgr. Vendula Machová  
Mgr. Petra Veselá  
Mgr. Michaela Rybářová

1. Kriminalita
  - Policie ČR
  - Městská policie
2. Sociálně demografická analýza
  - Úřad práce ČR – kontaktní pracoviště Tachov
  - Program rozvoje města Tachova PRoMT III 2021-2030
  - OŠPP Městského úřadu v Tachově
3. Institucionální analýza
  - Odbor sociálních věcí a zdravotnictví Městského úřadu v Tachově
  - Pedagogicko-psychologická poradna – pracoviště Tachov
  - KOTEC o.p.s.
  - Probační a mediační služba
  - Město Tachov – ORI, SPOZA
  - Neziskové organizace, školy, nabídka sportovní a zájmové činnosti

**1. Kriminalita****1.1 Policie ČR - Sběr dat a zmapování situace – program prevence kriminality za ÚO Tachov****Prevence kriminality**

Prevence kriminality zahrnuje komplex opatření sociální prevence a situační prevence, včetně informování veřejnosti o možnostech ochrany před trestnou činností a pomocí obětem trestných činů.

Hlavními cíli prevence kriminality jsou aktivity zaměřené na snižování motivů k páčání trestné činnosti, omezování sociálních i situačních kriminogenních podmínek a posilování povědomí veřejnosti o legálních metodách ochrany před trestnou činností. Charakter těchto opatření je převážně nerepresivní. Cílem těchto opatření je omezení kriminality a jejích následků. Prevence kriminality úzce souvisí s prevencí dalších sociálně patologických jevů, z nichž k nejzávažnějším patří nejrůznější formy závislostí. Preventivní aktivity se uskutečňují jak na úrovni primární, sekundární, tak i terciální.

Okruh subjektů prevence je široký. Kromě orgánů činných v trestním řízení – policie, státní zastupitelství, soudy a vězeňství, v ní působí i další instituce, např. orgány státní správy, samosprávy, instituce města, městská policie, nestátní neziskové organizace, církevní organizace, zájmová sdružení občanů, podnikatelské subjekty, ale zejména občané samotní. Propojení a úzká spolupráce všech těchto subjektů a jejich zaměření se dotýká prevence kriminality a tudíž je základním předpokladem provádění kvalitní a účinné preventivní politiky ve městě.

**Kriminalita – trestné činy****Počet registrovaných trestných činů okres Tachov**

Rok	Kriminalita celkem	Obecná kriminalita	Hospodářská kriminalita	Loupeže	Vloupání do bytů a rodinných domů	Znásilnění	Vraždy
2005	1 315	961	202	13	39	1	-
2006	1 413	955	232	17	39	2	1
2007	1 539	906	274	16	35	5	2
2008	1 531	974	125	11	30	2	1
2009	1 338	779	119	21	49	3	2
2010	1 173	890	92	13	26	3	-
2011	1 256	973	100	16	32	3	-
2012	1 131	861	84	10	40	5	3
2013	1 234	937	102	10	43	5	-
2014	1 176	816	138	16	54	3	-
2015	966	644	115	2	24	5	-
2016	896	594	100	9	19	1	1
2017	930	615	136	10	22	3	1
2018	992	696	89	5	22	4	-
2019	873	557	99	4	20	10	1
2020	822	586	52	3	20	5	-

2021	715	488	59	3	20		-
2022	949	650	73	4	16	2	1

Zdroj: ČSÚ (do roku 2019), Policie ČR (2020-2022)

### Kriminalita – trestné činy

#### Počet objasněných trestných činů okres Tachov

Rok	Kriminalita celkem	Obecná kriminalita	Hospodářská kriminalita	Loupeže	Vloupání do bytů a rodinných domů	Znásilnění	Vraždy
2005	836	517	177	10	22	1	-
2006	879	461	208	10	17	2	1
2007	987	387	251	10	14	5	2
2008	980	461	95	7	17	2	1
2009	862	352	77	12	24	3	2
2010	722	464	73	6	10	3	-
2011	754	506	80	11	14	3	-
2012	700	454	68	8	12	5	3
2013	797	521	85	10	16	4	-
2014	742	419	106	12	20	1	-
2015	608	324	80	1	4	5	-
2016	538	308	62	6	1	-	1
2017	531	276	104	6	5	3	1
2018	560	338	63	4	5	2	-
2019	528	294	62	4	3	8	1
2020	489	309	38	3	2	5	-
2021	443	269	32	3	7	3	-
2022	599	367	45	3	7	2	1

Zdroj: ČSÚ (do roku 2019), Policie ČR (2020-2022)

Komentář: V roce 2022 došlo k vysokému nárůstu zejména kyberkriminality (Kyberkriminalita 1919 - 33 případů; 2021 - 44 případů; 2022 - 92 případů). Toto souvisí s celorepublikovým nárůstem tohoto typu kriminálních činů, pachatelé jsou z celé republiky i ze zahraničí. Případy spadají do okresu Tachov kvůli identifikaci obětí s pobytem. Proto je třeba cílit zejména na prevenci a informovanost ohrožených skupin (hlavně seniorů, mládeže ale i zbytku populace)

#### Nehody v silniční dopravě okres Tachov

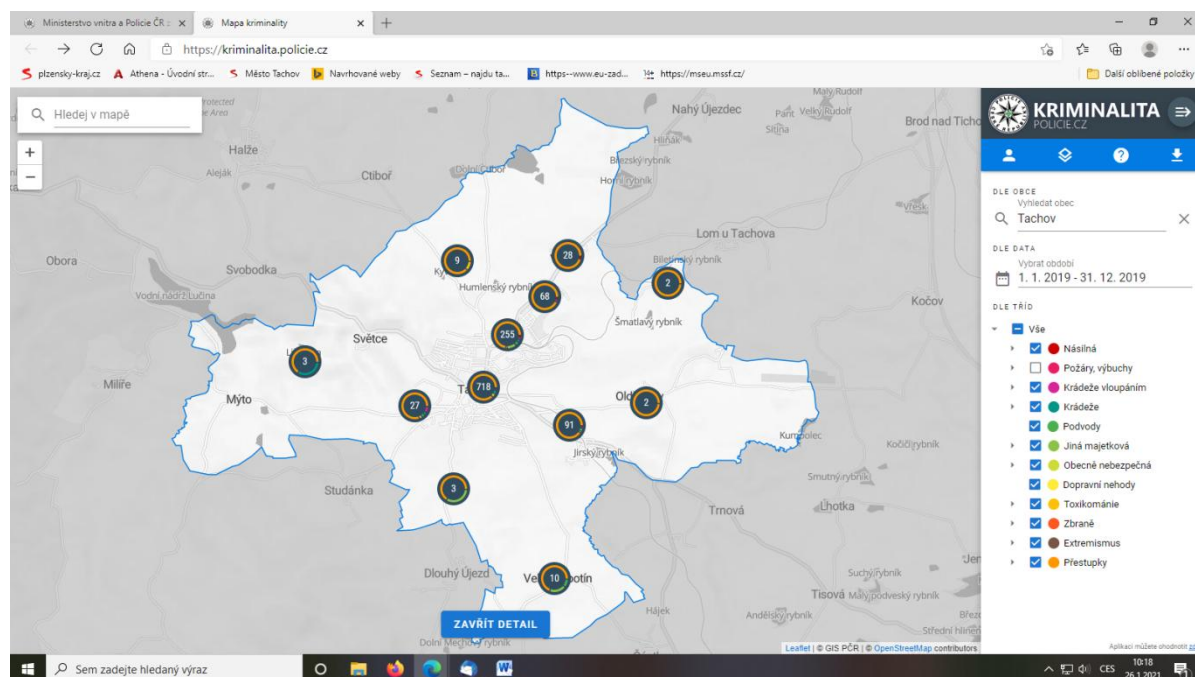
Rok	Nehody celkem	Pod vlivem alkoholu	Usmrcené osoby	Zraněné osoby		Hmotná škoda v tis. Kč
				těžce	lehce	
2005	1 354	79	7	12	228	82 200
2006	1 258	48	13	27	210	100 995
2007	1 192	72	13	11	229	75 074
2008	1 112	65	4	17	192	74 006
2009	429	38	9	15	187	49 921

2010	429	33	7	8	183	56 398
2011	382	48	7	12	180	44 151
2012	406	33	7	11	148	46 437
2013	392	29	9	13	184	45 627
2014	451	36	2	7	200	38 549
2015	513	44	5	10	229	46 631
2016	494	49	5	12	273	52 228
2017	641	58	9	8	265	51 498
2018	562	57	5	8	185	44 258
2019	536	55	2	9	193	36 850
2020	425	44	6	8	230	33289
2021	457	39	5	6	156	53343
2022	474	49	6	6	188	56317

Zdroj: ČSÚ (do roku 2019), Policie ČR (2020-2022)

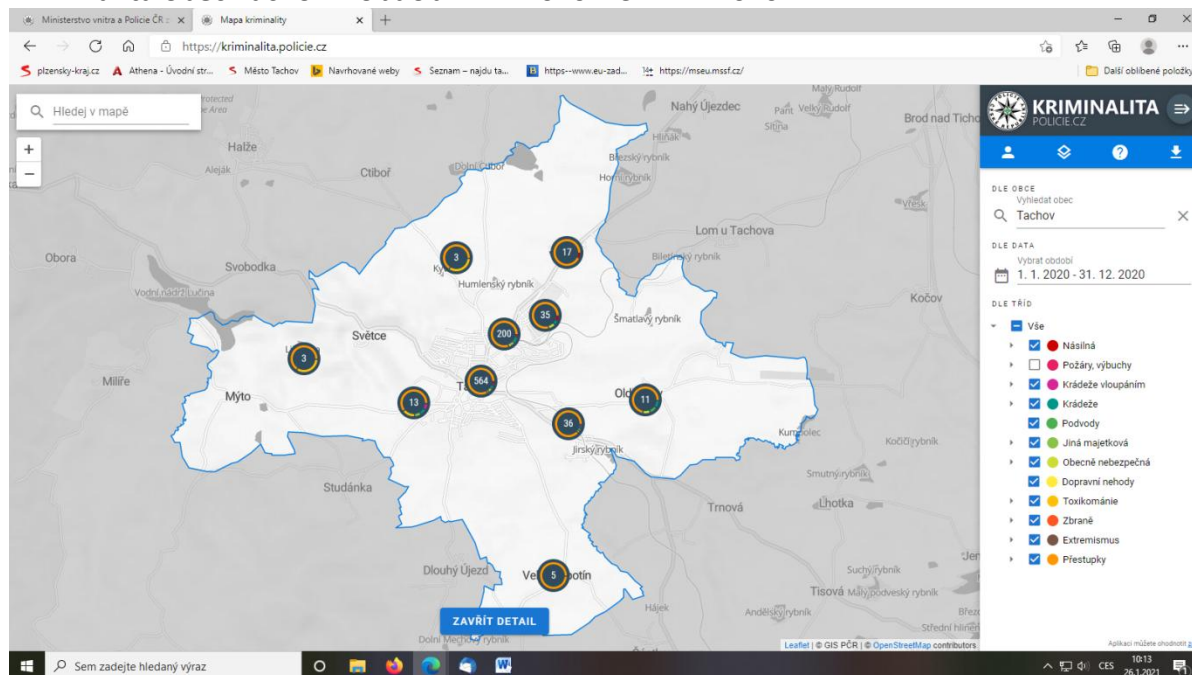
## Bezpečnostní situace na území OOP Tachov

### Kriminalita obec Tachov v období 1. 1. 2019 – 31. 12. 2019



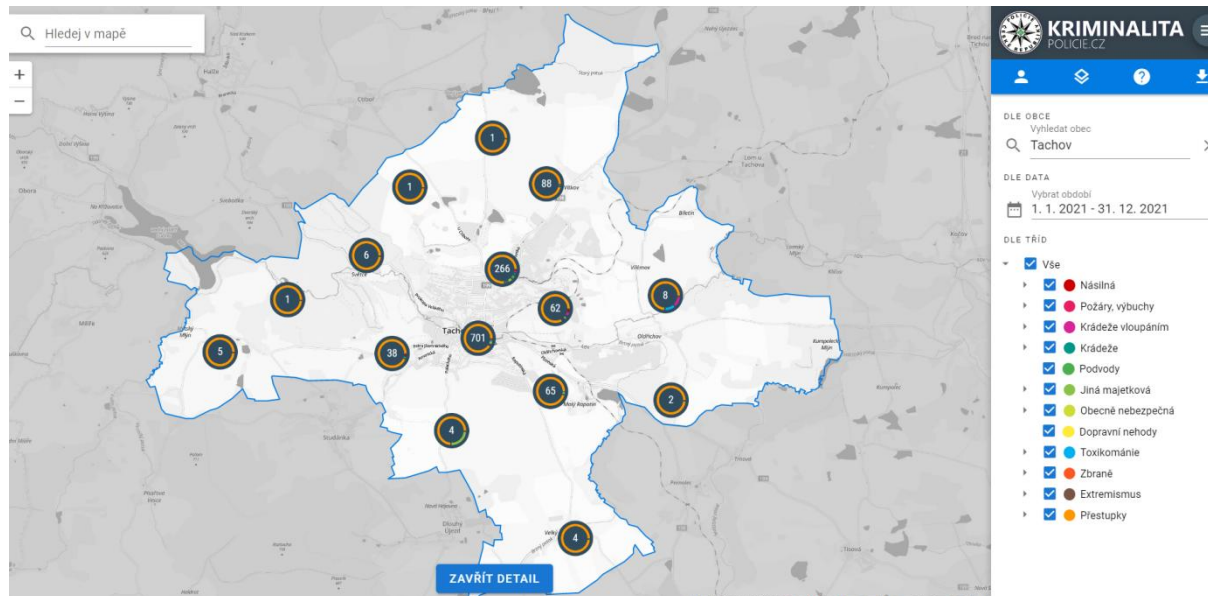
Zdroj: <https://kriminalita.policie.cz>

### Kriminalita obec Tachov v období 1. 1. 2020 – 31. 12. 2020



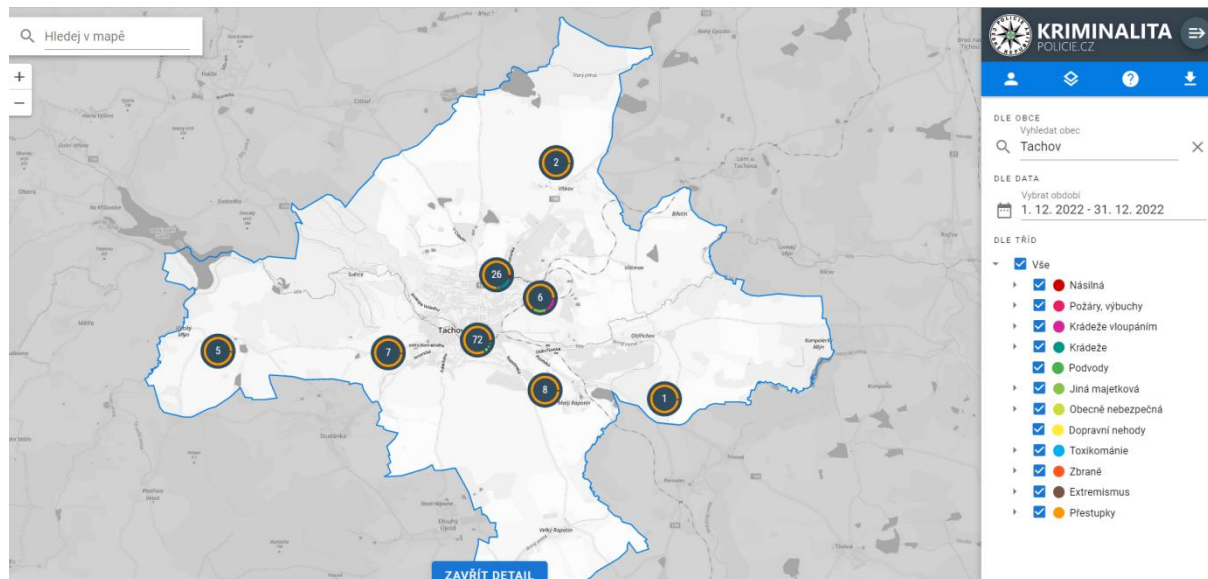
Zdroj: <https://kriminalita.policie.cz>

### Kriminalita obec Tachov v období 1. 1. 2021 – 31. 12. 2021

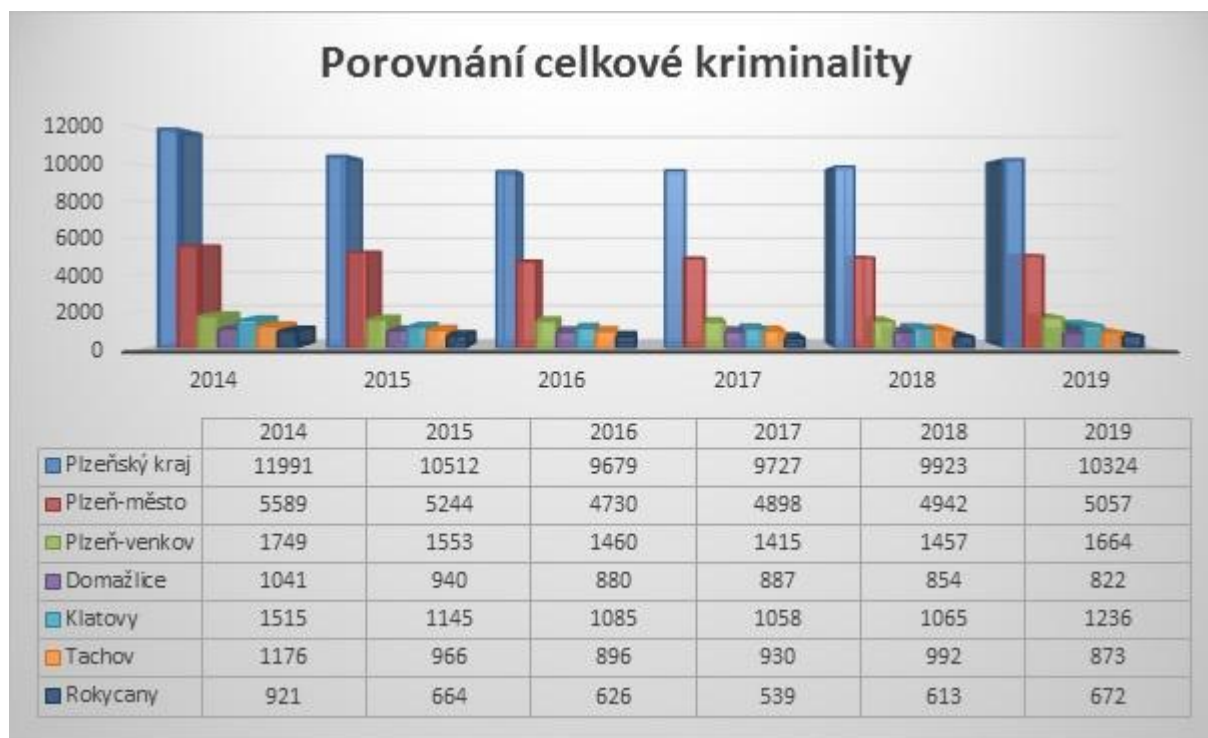


Zdroj: <https://kriminalita.policie.cz>

## Kriminalita obec Tachov v období 1. 1. 2022 – 31. 12. 2022

Zdroj: <https://kriminalita.policie.cz>

## Porovnání celkové kriminality na jednotlivých územních odborech a městském ředitelství v letech 2014 – 2019

Zdroj: [www.policie.cz](http://www.policie.cz)

V roce 2018 bylo na ÚO Tachov spácháno 992 trestných činů, roce 2019 došlo k mírnému poklesu, kdy bylo spácháno 873 trestných činů. V roce 2020 a 2021 kriminalita dále klesala, což bylo celorepublikově spojeno s proticovidovými opatřeními. Jejich konec a zároveň energetická krize se promítla do vysokého nárůstu v roce 2022.

## Evidované trestné činy na jednotlivých územích Plzeňského kraje

“Nárůst kriminality byl zaznamenán plošně ve všech krajích České republiky. Taktéž došlo i k navýšení registrovaných trestných činů na všech územích Plzeňského kraje. Z celkového počtu 10 207 skutků jich nejvíce zaevidovali policisté z Městského ředitelství policie Plzeň, a to 4 963 trestných činů (v roce 2021 to bylo 3 830), nejméně jich pak bylo zaevidováno na Rokycansku, a to 584 skutků (556 případů v roce 2021). Na Plzni-venkově bylo zaregistrováno celkem 1 548 trestných činů (v roce 2021 – 1 404), na Klatovsku 1 212 (v roce 2021 – 996), na Domažlicku 951 (v roce 723) a na Tachovsku 949 (v roce 2021 to bylo 715).”

zdroj: www.Policie.cz

Přehled druhů kriminality za rok 2017 – 2022 ÚO Tachov						
Druh kriminality	2017	2018	2019	2020	2021	2022
Násilná kriminalita	63	56	88	77	51	86
Mravnostní kriminalita	15	26	20	26	15	13
Majetková kriminalita	424	462	298	315	231	346
Ostatní kriminalita	113	152	151	168	191	205
Zbývající kriminalita	179	207	217	184	168	226
Hospodářská kriminalita	136	89	99	52	59	73
Celkem	930	992	873	822	715	949

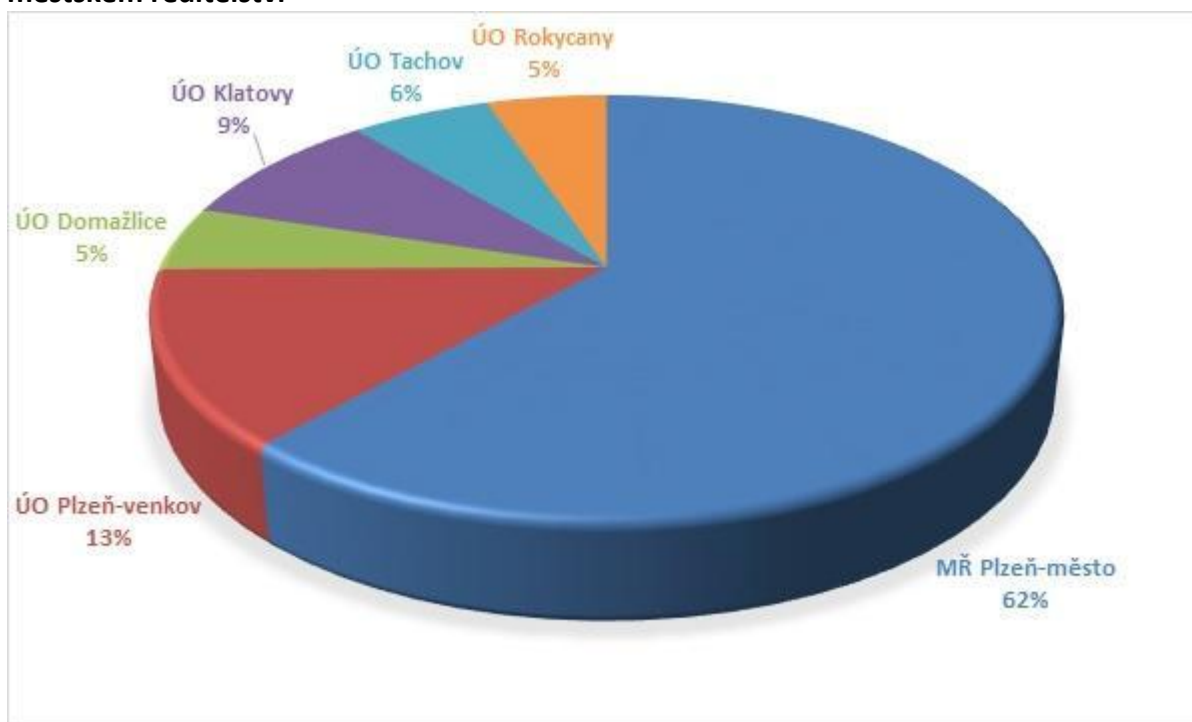
Pokud se jedná o bezpečnostní situaci na území OOP Tachov (spádové obce: Tachov, Lom u Tachova, Vítkov, Vilémov, Biletín, Studánka, Písařova Vesce, Lesná, Milíře, Mýto, Halže, Ctiboř, Březí, Svobodka, Obora, Horní Výšina, Dolní Výšina, Branka, Tisová, Trnová, Oldřichov,



Malý Rapotín, Velký Rapotín, Jemnice, Hlinné, Lhotka, Pernolec, Kumpolec, Staré Sedliště, Částkov, Maršovy Chody, Úšava, Nové Sedliště, Mchov a Labuť), tak v letech 2017 až 2019 bylo pácháno nejvíce majetkové kriminality. Tento trend pokračuje kromě roku 2021 i v následujících letech, odůvodnění je v textu výše.

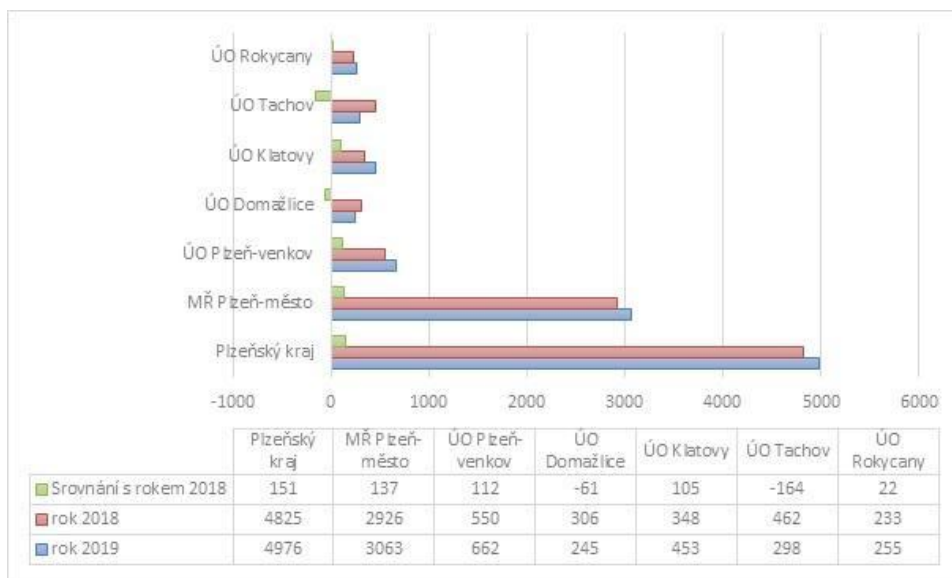
Majetková kriminalita OÚ Tachov			
2018	2019	2021	2022
462	298	213	346

**Podíl majetkové trestné činnosti v procentech na jednotlivých územních odborech a městském ředitelství**



Zdroj: [www.policie.cz](http://www.policie.cz)

**Majetková kriminalita dle jednotlivých územních odborů a městského ředitelství**



### Majetková trestná činnost na jednotlivých územích Plzeňského kraje

území	MŘ policie Plzeň	ÚO Plzeň-venkov	ÚO Klatovy	ÚO Tachov	ÚO Rokycany	ÚO Domažlice
rok	<b>MAJETKOVÉ TRESTNÉ ČINY - počet skutků</b>					
2021	2 394	475	373	231	219	204
2020	2 617	576	418	315	257	233

Na území Plzeňského kraje v roce 2021 policisté evidovali 3896 skutků majetkové trestné činnosti, což je v porovnání s rokem 2020 pokles o 520 případů. Z celkového počtu majetkových trestných činů objasnili policisté téměř 26 %, což je v porovnání s rokem 2020 bezmála o 1 % více.



Zdroj: [www.policie.cz](http://www.policie.cz)

### Pachatelé

Rok	Věk 0 – 14 let	15 – 17 let	18 a více let	Recidivisté
2018	0	7	190	72
2019	1	8	175	59
2020	0	4	169	63
2021	8	13	101	54
2022	12	11	117	73

Zdroj: Krajské ředitelství Policie Plzeňského kraje

### Oběti

Rok	Děti (0 – 18 let)	Ženy	Osoby starší 65ti let
2018	12	40	4
2019	16	28	7
2020	11	32	2
2021	13	24	61
2022	4	39	86

Zdroj: Krajské ředitelství Policie Plzeňského kraje

#### Přehled nápadu trestných činů a přestupků v k.ú. města Tachova

Období	Trestné činy celkem	Trestné činy proti majetku (krádeže)	Přestupky celkem	Přestupky vyřešené v blokovém řízení
2019	271	79	582	309
2020	266	75	478	238
2021	271	48	514	295
2022	266	75	847	598

Zdroj: Krajské ředitelství Policie Plzeňského kraje

#### Přehled trestných činů v k.ú. města Tachova

	2019	2020	2021	2022
Trestné činy - celkem	360	334	271	266
Poškození cizí věci	12	15	7	17
Výtržnictví	8	7	9	18
Krádeže - vloupání	24	18	15	15
Krádeže prosté	55	57	33	60
Loupež	1	1	2	0

Zdroj: Krajské ředitelství Policie Plzeňského kraje

Komentář: Pachatelé cizinci v okrese Tachov spáchali v roce 2021 celkem 77 trestných činů, v roce 2021 to bylo 70 trestných činů a v roce 2022 se jednalo o 89 trestných činů. Jednalo se většinou o trestnou činnost spojenou s alkoholem, dopravními nehodami a násilím ve vlastní komunitě. Údaje nejsou dostupné za katastrální území.

### Přehled přestupků v k.ú. města Tachova

	2019	2020	2021	2022
Přestupky - celkem	1011	727	1116	1502
Občanské soužití	92	70	59	72
Majetek	161	157	148	164
Doprava a ostatní	758	500	909	1266

Zdroj: Krajské ředitelství Policie Plzeňského kraje  
Přestupky řešené Policií ČR – OOP Tachov

Druh	Počet obyvatel		Přestupky – abs. počet			Index na 10 tis. obyvatel			Změna 2019-2020 (%)
	k 31.12. 2020	Změna proti roku 2019	Rok 2019	k 31.12. 2020	Změna 2019 - 2020	Rok 2019	Rok 2020	Změna 2019-2020 (index)	
<b>Veřejný pořádek</b>	11 314	- 60	7	3	4	6,18	2,65	3,53	42,88
<b>Občanské soužití</b>	11 314	- 60	87	59	28	76,89	52,15	24,74	67,82
<b>Majetek</b>	11 314	- 60	155	152	3	136,99	134,35	2,64	98,07
<b>Alkohol Toxi.</b>	11 314	- 60	42	30	12	37,12	26,52	10,6	71,44
<b>BESIP</b>	11 314	- 60	737	467	270	651,41	412,76	238,65	63,36

Zdroj: Krajské ředitelství Policie Plzeňského kraje

Na úseku majetku se ve většině případů jedná o krádeže spáchané mimo uzavřené objekty. Především se jedná o vloupání do motorových vozidel zaparkovaných na odlehlých parkovištích a sídlištích, v letním období také v blízkosti lesů (houbařská sezóna), dále krádeže součástek motorových vozidel, krádeže pohonných hmot z nádrží vozidel, krádeže kol.

Co se týká krádeží vloupáním do různých objektů, mezi dominující patří krádeže vloupáním věcí ze sklepních či veřejných prostor domů panelové zástavby a krádeže věcí z rekreačních objektů či zahradních chatek. Mezi krádežemi prostými mají největší zastoupení trestné činy podvod a poškození cizí věci.

Páchání trestné činnosti je také spojené s hudební produkcí konanou ve veřejných provozovnách, k čemuž se vážou další protiprávní jednání v době ukončení těchto produkcí spočívající v porušování veřejného pořádku na veřejných prostranstvích a s jízdou pod vlivem alkoholu nebo drog. Zejména u mladých řidičů je zaznamenán nárůst případů v souvislosti s řízením pod vlivem alkoholu nebo drog, ať na úrovni přestupků či trestných činů. V požívání omamných látek u řidičů dominuje stále alkohol, v užívání drog je však zaznamenán nárůst.

Při objasnění pachatelů se jedná zpravidla o recidivisty, kteří se rekrutují z osoby bez trvalého pobytu a bez prostředků k obživě, ne zřídka jsou to osoby, které nezákonné jednání spáchaly pod vlivem alkoholu nebo drog. Na páchání trestné činnosti se značnou měrou podílí cizinci, kteří sem dojíždějí za prací. Tyto osoby jsou pro policii v podstatě vysoce anonymní a není reálná možnost zmapování jejich počtu a zejména jejich trestní minulosti, kterou zjišťujeme až při jejich kontrolách nebo šetřeních na základě dožádání jiných útvarů, složek nebo států. Způsob trávení volného času na ubytovnách, zejména odloučení od rodiny a časté a nadměrné pití alkoholu, umožňuje páchání trestných činů a přestupků na jejich osobách (majetkové a násilné) a rovněž způsobuje páchání přestupků a trestných činů jimi samotnými.

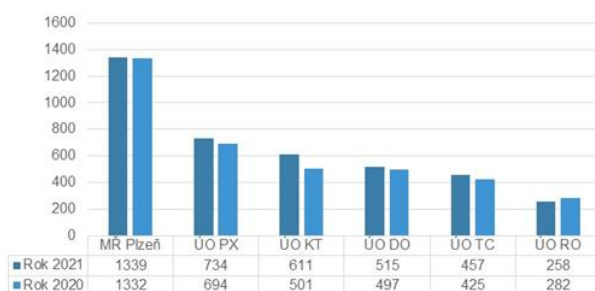
V oblasti vandalismu je zaznamenán v rámci celé společnosti nárůst specifické činnosti pachatelů, kteří různými formami a způsoby páchají trestnou činnost. Zejména sprejerství je jednou z nejrozšířenějších forem, kdy pachatelé s úmyslem poškodit druhého stříkají na veřejné budovy i na soukromé objekty či vozidla různé nápisy a obrazce. V rámci území OOP Tachov bylo zaznamenáno jen několik případů, které s ohledem na rozsah vzniklého poškození byly právně kvalifikovány ve většině případů pouze jako přestupky.

### **Dopravní nehodovost srovnání 2021 a 2022**

Dopravní policisté za rok 2022 evidují na silnicích okresu Tachov celkem 406 dopravních nehod, což je o 39 nehod více než v roce 2021, kdy evidovali 371 dopravních nehod. Ze statistických údajů vyplývá, že v roce 2022 bylo při nehodách lehce zraněno 185 osob, těžce zraněno 5 osob a 3 osoby byly usmrceny. V porovnání s rokem 2021 se jedná o nárůst v počtu lehce zraněných osob (+48) V počtu usmrcených osob (-1) došlo k poklesu. Těžce zraněných osob bylo o 2 méně než v roce 2021. Celková škoda dosáhla téměř 22 317 000 korun. Z celkového počtu dopravních nehod jich řidiči motorových vozidel zavinili nejvíce, a to 313. Řidiči nemotorových vozidel zavinili 17 nehod, na chodce připadá 1 dopravní nehoda. Děti do 15 let byly viníkem dopravních nehod ve 48 případech. Požití alkoholu ze strany řidiče – viníka bylo při dopravních nehodách zjištěno ve 47 případech, což je o 16 více než v roce 2021. Nejčastějšími příčinami dopravních nehod jsou již tradičně: nesprávný způsob jízdy (235 případů), nepřiměřená rychlost (86 případů) a nedání přednosti v jízdě (28 případů). Dnem v týdnu, kdy docházelo k největšímu počtu dopravních nehod, je pátek. Policisté v tomto dni evidují 76 nehod, následují úterý (52 nehod). Naopak nejméně řidičů havarovalo ve středu (32). V souvislosti s lokalizací dopravních nehod na Tachovsku lze

konstatovat, že z celkového počtu 405 dopravních nehod se jich 147 stalo mimo obec, zbylých 258 nehod policisté evidují v obci. K největšímu počtu nehod dochází na místních komunikacích(149) a na silnicích druhých tříd, kde jich policisté za rok 2022 evidují 98, naopak nejméně kolizí evidují policisté na silnici 1. třídy, což je komunikace vedoucí přes Chodovou Planou na Novou Hospodu, a to 22 nehod. Na úseku dálnice, který prochází tachovským okresem, policisté z celkového počtu nehod evidují 19.

**Počet dopravních nehod dle území v Plzeňském kraji**



Na území Plzeňského kraje jsme zaevidovali v roce 2021 celkem 3914 dopravních nehod, což je oproti roku 2020 nárůst o 183 událostí. Celková hmotná škoda přesáhla částku 315 milionů korun.



Dopravní nehodovost v Plzeňském kraji rok 2020/2021

3

9. 2. 2022

## Kriminogenní faktory

Nejrozšířenějším polem vzniku a působení příčin a podmínek trestné činnosti je oblast ekonomická. Motivem jednání pachatelů je zjevně majetkový prospěch, kterým pak řeší své potřeby. Mezi nimi lze uvést zejména přehnané materiální požadavky, obstarávání finančních prostředků k možnosti zakoupení alkoholu či jiných návykových látek nebo získávání prostředků na gambling. Předmět zájmu pachatelů je široký, zpravidla se snaží odcizit vše, co má nějakou hodnotu. Trestná činnost je páchána celkovou populací, ať již se jedná o děti, mládež, dospělé nebo cizince. Neutěšená situace je především na úseku majetkových trestných činů a přestupků. Ty jsou páchány jak v místech soustředění mládeže, a to především v nočních hodinách, v nočních podnicích s hudební produkcí, tak i na veřejných prostranstvích, a to především v odlehlých místech města a dále sídlišťích panelové zástavby. V současné době není však výjimkou páchání trestné činnosti i v denní době.

Velmi významný aspekt, který je i politickým faktorem, je i právní řád státu. Právní řád je dnes mnohdy nepřehledný, chaotický a ve společnosti se naopak rozrůstá despekt k právu a zákonům. Negativně působí četné změny a nejasnosti v legislativě, které poznamenaly mnoho odvětví našeho života.

## Preventivní aktivity

Policie ČR naplňuje své základní poslání dané normativními právními akty dvěma základními formami – represí a prevencí. Represivní role na narůstající trendy kriminality již nestačí, a

proto se policie snaží stále více se integrovat do preventivních programů. Celosvětovým trendem je upřednostňování prevence před represí, neboť represe neřeší problém kriminality, nikterak neovlivňuje příčiny a podmínky, které výskyt sociálně-patologických a protispolečenských jevů přináší. Represe nereaguje ani na vzájemnou souvislost mezi příčinami, podmínkami a následky trestné a jiné protispolečenské činnosti. Uplatňování pouhé represe znamená, že nejsou tyto souvislosti systémově řešeny a cílevědomě odstraňovány.

Územní odbor Tachov Krajského ředitelství policie Plzeňského kraje realizuje řadu preventivních akcí zaměřených na mládež, na seniory či dopravu. Věnuje se i výchově předškolní a školní mládeže v oblasti bezpečnosti silničního provozu, a to formou přednášek, besed, soutěží, zábavných akcí.

V souvislosti s vyhodnocením kriminality na území jednotlivých okresů se v rámci celého Plzeňského kraje realizovaly např. tyto projekty:

- Výslechová místnost pro zvláště zranitelné oběti trestných činů
- Viditelnost chodců - v rámci bezpečnostně preventivní akce "Viditelnost chodců" rozdávali dopravní policisté, společně s policejními preventisty v úzké spolupráci s BESIPem, reflexní předměty
- Revolution Train - veřejnost mohla opět navštívit protidrogový vlak
- Zebra se za tebe nerozhledne - policisté v Plzeňském kraji zvýšili dohled u základních škol, kde společně s policejními preventisty učí děti, jak se správně chovat
- Jezděte opatrně - řada dopravně bezpečnostních a dopravně preventivních akcí
- Letní prázdniny a doprava - řada dopravně bezpečnostních/preventivních akcí a opatření
- Bezpečí ženám a dívkám - policisté si s dívkami v rámci projektu povídali o situacích, které by pro ně mohly být nebezpečné, a jak takovým situacím předcházet
- **Bezpečí pro seniory - V celém Plzeňském kraji proto probíhají besedy se seniory, kde jsou policisty prezentována jednoduchá opatření, jejichž dodržování může seniorům pomoci zajistit zvýšené osobní bezpečí. Při besedách obdrží někteří účastníci malé praktické dárky, například osobní alarm, předměty s reflexními prvky nebo trhačky se základním desaterem preventivních rad.**
- Piješ, Řídíš, Zabíjíš - při preventivní akci policisté upozorňovali na rizika spojená s požíváním alkoholu před jízdou
- Preventivní akce HAD a její výslednost - policisté se společně se zástupci dalších institucí zaměřili na kontroly barů, heren, restauračních zařízení aj.

V rámci preventivních aktivit je také policií zajišťován pravidelný informační servis o vývoji dopravní nehodovosti a nejčastějších příčinách dopravních nehod, informační servis o činnosti policie a seznamování veřejnosti s výsledky činnosti policie a stavem na úseku kriminality a veřejného pořádku pro všechny zainteresované sdělovací prostředky. Následuje analytická činnost na úseku dopravní nehodovosti, veřejného pořádku a kriminality, na jejímž podkladě jsou navrhována opatření pro orgány státní správy a samosprávy.

Skupina prevence a tisku ÚO Tachov ve spolupráci s dalšími pracovišti policie provádí činnost v oblasti sociální prevence – besedy pro děti z mateřských, základních a středních škol a

učilišť, účastní se táborů, které jsou zaměřeny na seznámení se s prací policie, s tím, jak by se děti měly zachovat v určitých situacích, apod. V zájmu samotné policie je, aby se občanům neustále prezentovala jako služba veřejnosti. Jen tak je možné dosáhnout obecného zvýšení kvantity i kvality vzájemné komunikace mezi policií, občany a ostatními subjekty.

K další preventivní činnosti policie patří informování veřejnosti o možnostech ochrany před trestnou činností (zabezpečení domů, bytů, rekreačních chat a chalup, automobilů, rady jak se zachovat v případě, že se člověk stane obětí trestného činu, rady pro seniory apod.) formou letáků, videokazet, přednášek či zveřejněním v médiích. Jedná se i o cílené preventivní aktivity v době nápadu určitého druhu trestné činnosti, jakými jsou např. distribuce letáků a široká mediální kampaň, kdy reakce a upozornění směřující k občanům se týkají vždy nejvíce rozšířené trestné činnosti za poslední období (např. letáky zaměřené na kapesní krádeže v období vánočních svátků, letáky zaměřené proti vloupání do motorových vozidel, krádeže věcí z vozidel a kapesní krádeže, zabezpečení bytu před vloupáním, zabezpečení rekreačních objektů, apod.). Vyvěšením a rozdáním těchto letáků se nám mnohdy sice nepodaří dopadnout pachatele, ale za to se v poměrně krátkém časovém období podařilo zabránit páchání výše uvedené trestné činnosti nebo byla alespoň potlačena.

### **Spolupráce občanů s policií**

Bez této spolupráce není policie schopna svými silami a prostředky účinně chránit majetek. Občané si musí uvědomit, že kontrola kriminality je i v jejich zájmu a že by se neměli chovat podle přísloví „nehas, co tě nepálí“. Obětí trestného činu se může stát každý. Proto je třeba, aby lidé nebyli lhostejní a nevšímaví a upozornili policii na výskyt neznámých a podezřelých osob. Toto platí hlavně v místech, kde dochází často k trestné činnosti (např. v chatových oblastech, na parkovištích, ale i v okolí jejich domů a bytů). Velkým přínosem pro práci policie je i včasné oznámení trestných činů a ochota vypovídat v dané věci jako svědci. Je dobré, když policie např. prostřednictvím regionálních novin informuje občany o bezpečnostní problematice regionu a ukazuje zároveň možnosti spolupráce občanů na zlepšení této situace.

Vztah k veřejnosti má pro policii klíčový význam, zejména pro získání důvěry občanů v policii. Podpora veřejnosti je prvořadým faktorem pro úspěšnou kontrolu kriminality. Bez spolupracující veřejnosti je práce policie složitější a podstatně méně úspěšná. Spolupráce policie s občany, orgány státní správy a samosprávy, s pojišťovnami a firmami, které se zabývají výrobou, instalací a provozováním zabezpečovací techniky v konkrétních místních podmínkách je rozhodující pro dobrou preventivní činnost policie.

## **1.2 Městská policie**

Dne 1. 1. 1993 byla obecně závaznou vyhláškou zřízena Městská policie Tachov. Při zabezpečování místních záležitostí veřejného pořádku a plnění dalších úkolů podle tohoto nebo zvláštního zákona

- přispívá k ochraně a bezpečnosti osob a majetku
- dohlíží na dodržování pravidel občanského soužití



- dohlíží na dodržování obecně závazných vyhlášek a nařízení obce
- podílí se v rozsahu stanoveném tímto nebo zvláštním zákonem na dohledu na bezpečnost a plynulost provozu na pozemních komunikacích
- podílí se na dodržování právních předpisů o ochraně veřejného pořádku a v rozsahu svých povinností a oprávnění stanovených tímto nebo zvláštním zákonem činí opatření k jeho obnovení
- podílí se na prevenci kriminality v obci
- provádí dohled nad dodržováním čistoty na veřejných prostranstvích v obci
- odhaluje přestupky, jejichž projednávání je v působnosti obce
- poskytuje za účelem zpracování statistických údajů Ministerstvu vnitra na požádání údaje o obecní policii

Městskou policii řídí pověřený uvolněný zastupitel města, plněním některých úkolů při řízení obecní policie je pověřen vedoucí strážník. Vedení odpovídá za soustavné zvyšování úrovně městské policie a přitom se opírá o podněty vlastních pracovníků, občanů města i o zkušenosti ostatních měst ČR. Při plnění úkolů spolupracuje městská policie s Policií ČR, odbory městského úřadu a orgány státní správy.

Výkon služby je zajišťován nepřetržitě po celých 24 hodin a to formou pochůzkové a mobilní hlídkové služby, vč. monitoringu kamerového systému.

Důležitou součástí prevence kriminality je spolupráce se školami a školskými zařízeními a to především v oblasti výskytu užívání návykových látek, alkoholu, kouření, šikany nebo záškoláctví. V těchto případech může MP, v součinnosti s Policií ČR a sociálními pracovníky, provádět preventivní kontrolní činnost v restauračních zařízeních, hernách na požívání alkoholu mladistvými, hraní na automatech a kontrolu osob povinných školní docházkou, aby mohly být postiženy osoby, které jim shora uvedenou činnost umožňují.

Je také nutné podchytit sociální příčiny trestné činnosti mládeže a to především se zaměřením na zlepšení využití volného času, vytvářením programů na prevenci zneužití alkoholu, drog, na drobné krádeže v obchodech, vandalství apod. Je nezbytné vytvářet podmínky k trávení volného času, jako je např. budování hřišť na sídlištích.

V současné době patří do prevence kriminality i prevence v dopravě. Zde je potřeba neodkladně přijmout opatření ke změně současného stavu, kdy je negativní trend ve vývoji počtu následků v nehodovosti.

Důvody tohoto stavu jsou

- bezpečnost provozu na pozemních komunikacích není vnímána jako celospolečenská priorita občanů
- existuje nízká míra dodržování pravidel silničního provozu ze strany široké veřejnosti, ale i řidičů profesionálů
- závažné následky dopravních nehod způsobených nepřiměřenou rychlostí, nedáním přednosti v jízdě, jízdou po požití alkoholických nápojů nebo jiných návykových látek, řízení vozidla bez oprávnění apod.

Aby k tomuto zvyšujícímu trendu nedocházelo je zapotřebí učinit určitá opatření, kdy je třeba klást důraz na lidského činitele a to:

- zdokonalování a zpřísnění výchovy a výcviku řidičů
- zavést prvky dopravní výchovy do škol i předškolních zařízení, budovat dopravní dětská hřiště, do tohoto zapojit i rodiče dětí
- umístění zpomalujících retardérů, vodorovného značení na silnicích zvláště před školskými zařízeními
- upozorňování ze strany MP na nevhodné parkování řidičů

Samozřejmě tam, kde selže prevence, musí automaticky následovat represe (bloková pokuta, oznámení o přestupku).

Vzhledem k tomu, že byl ve městě vybudován a je stále rozšiřován kamerový systém, a to především na problémových místech, podařilo se částečně vytlačit nežádoucí prvky jako je vandalismus, znečišťování veřejného prostranství, sdružování nežádoucích problémových osob. Tímto se vytváří bezpečná zóna pro obyvatele města, častěji dochází k vypátrání pachatele nebo se předchází ničení majetku města. Pomáhá i v dopravě řidičům, kteří se dostanou do nesnází. Obsluha kamerového systému je vyškolená, má dokonalou místní znalost a dokáže správně vyhodnotit situaci tak, aby mohla na místo vyslat hlídku MP. Prevence kriminality je podpořena také používáním fotopastí do míst, kam nelze kameru umístit. Těmito opatřeními je zvýšena pochůzková činnost strážníků na místa, která nejsou monitorována kamerovým systémem.

K prevenci kriminality musí také přispět strážníci MP a to svým chováním, přístupem k občanům, informovaností, místní znalostí a samozřejmě ochotou pomoci. K tomuto přispívá především sebevzdělávání, školicí kurzy, ale také kontrolní činnost ze strany nadřízených.

### **Vlastní náplň činnosti MP, MKDS a PCO**

Strážníci i pracovníci dispečinku pracují ve dvanáctihodinových turnusových směnách, čímž je zaručena činnost MP i MKDS a PCO po celých 24 hodin. V roce 2020 všichni strážníci MP Tachov absolvovali školení řidičů, bezpečnosti práce, ve spolupráci s Policií ČR prodělávají výcvik střelecké přípravy, používání donucovacích prostředků a taktiky zákroku, ačkoliv v průběhu roku byl tento výcvik opakovaně přerušen z důvodu vládních opatření na Covid19. Strážníci jsou průběžně vybavováni zákony a předpisy, které pro výkon služby potřebují. Dle plánovaných školení strážníci absolvovali pravidelné povinné školení a prolongační zkoušky.

### **Dispečink MP MKDS a PCO**

Operátoři MKDS a PCO zajišťují také funkci dispečinku MP Tachov. Je zde zavedena tísňová linka 156 a operátoři i na základě vlastního vyhodnocení situace z kamer, kterých je v současné době v provozu 34, nebo na základě telefonického podnětu vysílají hlídku na danou událost. Rozhodnutí o způsobu řešení problému vždy zůstává na samotných strážnících po vyhodnocení situace a dispečink o dané problematice vede záznam o průběhu, místě, času události popřípadě způsob postihu a registrační značka vozidla.

Kamerový systém byl v roce 2019 rozšířen o kamerový bod „Minerálka“ a další kamera byla umístěna do ulice T. G. Masaryka, v roce 2020 by rozšířen o otočnou kameru u REVISu. Byla provedena výměna vadné kamery v ul. B. Němcové.

**Dopravní a technické vybavení**

Strážníci MP jsou vybaveni dvěma služebními vozidly. V průběhu roku 2020 se podařilo splnit všechny naplánované modernizace a výměny techniky. Bylo zakoupeno a plně do standardu vybaveno nové služební vozidlo Škoda Octavia Combi. Vybavení strážníků bylo doplněno o dvě vozidlové kamery do služebních vozidel a o čtyři osobní kamery strážníků, tak aby strážníci zaznamenávali průběhy služebních úkonů, především řešení přestupků. Došlo k výměně radiového vybavení za digitální vysílačky, jedná se o čtyři ruční, dvě vozidlové, jednu stacionární vysílačku (na PCO) a převaděč signálu (na rozhledně Vysoká). Veškeré radiové vybavení je již digitální a díky převaděči je plný dosah vysílaček jak vozidlových, tak ručních nejen ve městě, ale do všech osad. Bylo dokončeno připojení a zprovoznění do registrů osob, vozidel a řidičů, tedy registrů, do kterých mají strážníci přístup přímo ze zákona. Současně je v provozu parkovací systém, kdy strážníci mohou přímo z místa kontrolovat na tabletu zaplacené parkovné a již byla zprovozněna aplikace možnosti načítání registračních značek a QR kódů občanských průkazů přes mobilní zařízení (služební mobilní telefon a tablet) a možnost ihned na místě provádět lustrace, ověřování totožnosti a lustrace v registrech pátrání po osobách.

Pro provádění hlídkové činnosti ve špatně přístupných nebo rekreačních oblastech se využívají dvě služební horská kola s výbavou pro výkon služby strážníka MP. Strážníci jsou dále vybaveni přístrojem Dräger na zjišťování alkoholu v dechu přestupců i s tiskárnou. Do výbavy jednoho z vozidel (Škoda Octavia Combi) trvale patří přenosný defibrilátor a strážníci prochází pravidelným školením. Od roku 2018 jsou všichni strážníci vybaveni zbraněmi CZ P-10 ráže 9 mm.

**Spolupráce s ostatními složkami**

Samostatnou kapitolou je spolupráce s Policií ČR, Územním odborem Tachov, kdy ze strany Policie ČR byla vyžadována spolupráce ve 142 případech (nejvíce v říjnu 2020, kdy bylo 23x žádáno o spolupráci). Jedná se především o žádosti výjezdů hlídky na oznámení krádeží v obchodech, vzájemné napadání osob, nasazení botiček, řízení dopravy při dopravních nehodách atd. Současně se jedná o předávání přestupků z databáze městské policie Policii ČR, především krádeže, přestupky řidičů zadržovaných bez řidičského oprávnění nebo řízení vozidla pod vlivem alkoholu, pachatele trestných činů, pátrání po pohřešovaných osobách. Tato vzájemná spolupráce je srovnatelná s předešlými roky.

Je potřeba uvést i fakt, že strážníci v průběhu roku 2020 i ve vlastním osobním volnu ve dvou případech poznali osobu v celostátním pátrání a díky tomu došlo k zadržení těchto osob. Celkově za rok 2020 strážníci zajistili tři osoby v celostátním pátrání a předali Policii ČR k dalším úkonům.

Strážníci MP ve spolupráci s majetkoprávním odborem a odborem dopravy a silničního hospodářství MÚ Tachov od května 2020 provádí zjištění, zaslání výzev k odstranění a odstranění autovraků.

**Statistické údaje některých činností MP Tachov za rok 2019 v porovnání s rokem 2018**

	2019	2018
Celkem událostí	3643	2390

Pokuty na místě zaplacené	598 (ve výši 196.200 Kč)	532 (ve výši 162.400 Kč)
Pokuty na místě nezaplacené	126 (ve výši 103.900 Kč)	157 (ve výši 101.900 Kč)
Přestupky celkem	1262	1097
Přestupky porušení OZV (obecně závazná vyhláška a nařízení obce) o pohybu psů veřejný pořádek	65	86
Nasazeno blokové zařízení	331	258
Přestupky řešené domluva - napomenutí	393	652
Přestupky předané	145	527
Přestupky v dopravě	656	511

Zdroj: MP Tachov

**Statistické údaje některých činností MP Tachov za rok 2020 v porovnání s rokem 2019**

	2020	2019
Celkem událostí	4528	3643
Pokuty na místě zaplacené	680 (ve výši 236.600 Kč)	598 (ve výši 196.200 Kč)
Pokuty na místě nezaplacené	163 (ve výši 152.600 Kč)	126 (ve výši 103.900 Kč)
Přestupky celkem	2793	1262
Přestupky porušení OZV (obecně závazná vyhláška a nařízení obce) o pohybu psů veřejný pořádek	29	65
Nasazeno blokové zařízení	219	331
Přestupky řešené domluva - napomenutí	497	393
Přestupky předané - celkem	197(154 v dopravě)	145
Přestupky v dopravě	1272	656

Zdroj: MP Tachov

	2021	2022
Celkem událostí	4839	4767
Pokuty na místě zaplacené	804 (ve výši 275 400 Kč)	1244 (ve výši 442400 Kč)
Pokuty na místě nezaplacené	158 (ve výši 84 200 Kč)	206 (ve výši 133 000 Kč)
Přestupky celkem (z toho cizinci)	3064 (167)	2916 (278)
Přestupky porušení OZV (obecně závazná vyhláška a nařízení obce) o pohybu psů veřejný pořádek	36	29
Nasazeno blokové zařízení	257	400

Přestupky řešené domluva - napomenutí	419	411
Přestupky předané/oznámené	283 (227 v dopravě)	241 (226 v dopravě)

Zdroj: MP Tachov

## 2. Sociálně – demografická analýza

### 2.1 Úřad práce – kontaktní místo Tachov

#### Vybrané ukazatele za správní obvod Tachov v letech 2018 – 2019

Ukazatel	Rok	
	2018	2019
<b>NEZAMĚŠTNANOST (dle MPSV k 31. 12.)</b>		
Evidovaní uchazeči o zaměstnání	769	756
z toho dosažitelní (%)	95,1	91,1
z toho občané se zdravotním postižením (%)	22,5	20,4
z toho absolventi (%)	1,8	2,1
z toho osoby s délkou evid. nad 12 měsíců (%)	23,9	16,8
Volná pracovní místa	5 445	6 239
Počet uchazečů na 1 volné pracovní místo	0,1	0,1
Podíl nezaměstnaných osob (%)	2,97	2,81
Meziroční srovnání (index na 10 tis. obyvatel)	7,69 %	7,56 %

#### Uchazeči o zaměstnání v evidenci úřadu práce a podíl nezaměstnaných osob

##### Územní srovnání – správní obvod obce s rozšířenou působností Tachov – k 31. 12. 2019

	Uchazeči o zaměstnání v evidenci úřadu práce		Podíl nezaměstnaných osob (%)		
	celkem	dosažitelní	celkem	muži	ženy
ORP Tachov	756	689	2,81	3,00	2,60
Bor (okres Tachov)	71	64	2,18	1,84	2,55
Brod nad Tichou (okres Tachov)	8	7	4,12	6,02	2,30
Broumov (okres Tachov)	-	-	-	-	-
Ctiboř (okres Tachov)	6	6	2,97	1,89	4,17
Částkov (okres Tachov)	7	7	3,10	4,13	1,91
Dlouhý Újezd (okres Tachov)	11	11	3,97	5,23	2,42
Halže (okres Tachov)	22	20	3,06	3,58	2,51
Hošťka (okres Tachov)	16	15	4,92	6,06	3,57

Chodová Planá (okres Tachov)	37	34	2,78	2,96	2,57
Chodský Újezd (okres Tachov)	17	17	3,30	2,58	4,10
Kočov (okres Tachov)	4	3	2,08	4,00	-
Lesná (okres Tachov)	16	16	4,76	4,42	5,16
Lestkov (okres Tachov)	5	3	1,11	2,04	-
Lom u Tachova (okres Tachov)	4	4	1,29	1,25	1,34
Milíře (okres Tachov)	4	4	2,05	3,88	-
Obora (okres Tachov)	2	2	1,98	-	4,08
Planá (okres Tachov)	102	86	2,42	2,46	2,39
Přimda (okres Tachov)	48	46	4,56	3,75	5,47
Rozvadov (okres Tachov)	9	8	1,57	2,79	0,39
Staré Sedliště (okres Tachov)	41	37	4,42	3,17	5,81
Staré Sedlo (okres Tachov)	9	9	5,81	6,52	4,76
Stráž (okres Tachov)	27	26	3,31	3,16	3,47
Studánka (okres Tachov)	13	13	3,73	4,69	2,55
Tachov (okres Tachov)	252	228	2,64	3,17	2,06
Tisová (okres Tachov)	11	9	2,80	3,45	2,03
Třemešné (okres Tachov)	9	9	3,59	3,10	4,10
Zadní Chodov (okres Tachov)	5	5	3,01	2,00	4,55

**Uchazeči o zaměstnání v evidenci úřadu práce a podíl nezaměstnaných osob - územní srovnání<sup>1)</sup>**

Správní obvod obce s rozšířenou působností, obce

Období: 31. 12. 2021

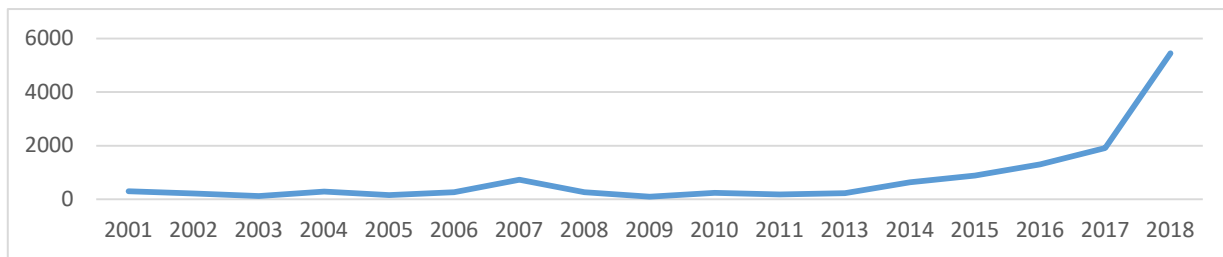
Území: SO ORP Tachov

	Uchazeči o zaměstnání v evidenci úřadu práce		Podíl nezaměstnaných osob (%)		
	celkem	dosažitelní	celkem	muži	ženy
<b>SO ORP Tachov</b>	894	829	3,35	3,51	3,18
Bor (okres Tachov)	93	86	2,81	2,64	2,99
Brod nad Tichou (okres Tachov)	4	3	1,79	2,44	1,16
Broumov (okres Tachov)	-	-	-	-	-
Ctiboř (okres Tachov)	6	6	3,08	2,94	3,23
Částkov (okres Tachov)	3	2	0,94	0,90	0,97
Dlouhý Újezd (okres Tachov)	11	11	4,06	3,29	5,04
Halže (okres Tachov)	22	22	3,31	3,54	3,07
Hošťka (okres Tachov)	20	20	6,35	4,82	8,05
Chodová Planá (okres Tachov)	43	41	3,30	3,82	2,72
Chodský Újezd (okres Tachov)	21	19	3,59	3,27	3,94
Kočov (okres Tachov)	8	7	4,52	8,00	1,25
Lesná (okres Tachov)	13	12	3,64	3,41	3,90
Lestkov (okres Tachov)	9	8	2,97	3,45	2,42
Lom u Tachova (okres Tachov)	4	4	1,27	1,23	1,32
Milíře (okres Tachov)	3	3	1,56	1,02	2,13
Obora (okres Tachov)	6	4	3,85	3,85	3,85
Planá (okres Tachov)	132	118	3,42	3,74	3,10
Přimda (okres Tachov)	44	43	4,30	3,74	4,94
Rozvadov (okres Tachov)	11	10	1,84	2,33	1,40
Staré Sedliště (okres Tachov)	65	61	7,27	6,18	8,46
Staré Sedlo (okres Tachov)	8	8	4,60	5,83	2,82
Stráž (okres Tachov)	37	34	4,23	5,28	3,11
Studánka (okres Tachov)	10	10	2,75	3,47	1,85
Tachov (okres Tachov)	299	275	3,16	3,48	2,82
Tisová (okres Tachov)	11	11	3,61	4,24	2,86
Třemešné (okres Tachov)	8	8	3,21	3,73	2,61
Zadní Chodov (okres Tachov)	3	3	1,77	-	4,55

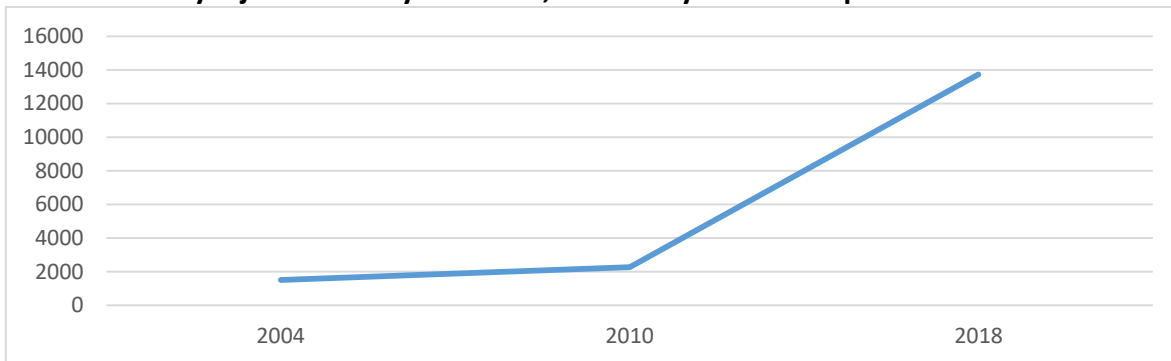
**Poznámky**<sup>1)</sup> Pramen: Ministerstvo práce a sociálních věcí

Zdroj: ČSÚ

**Obrázek 1-11: Vývoj volných pracovních příležitostí v ORP Tachov v letech 2001 až 2018**



**Obrázek 1-14: Vývoj zaměstnaných cizinců, evidovaných úřadem práce v okrese Tachov**



Zdroj: PROMT III 2021 – 2030, Zdroj: ČSÚ

**Vyplacené dávky státní sociální podpory a péčovské péče – okres Tachov (Počet vyplacených dávek)**

rok	Dávky sociální podpory celkem	přídavek na dítě	příspěvek na bydlení	rodičovský příspěvek	porodné	pohřebné	náhradní výživné	Dávky péčovské péče
2018	34 424	12 611	5 344	16 386	73	11		2 511
2019	32 418	11 577	4 763	16 021	50	7		2 415
2020	38 169	12560	4 703	18 452	43	9	x	2 403
2021	39 025	14 040	5 003	17 370	52	12	x	2 548
2022	44 900	18 067	6 528	16 977	41	11	511	765

**Vyplacené dávky státní Hmotné nouze – okres Tachov**

Počet vyplacených dávek

R	D	P	D	N
o	á	ř	o	C
k	v	í	p	P
	k	s	l	
	y	p	a	
		ě	t	
	H	v	e	
	N	e	k	
	k			
	c	n		
	e	a		



	l	a		
	k	ž	b	
	e	n	y	
	n	i	d	
		v	l	
		o	e	
		b	n	
		y	í	
		t		
		í		
2020	572	342	146	84
2021	672	442	166	43
2022	851	569	274	76

Zdroj: Úřad práce - kontaktní pobočka Tachov

## 2.2 PROMT III

Program rozvoje města Tachova jako střednědobý dokument je každý rok aktualizován a konkretizován Akčním plánem rozvoje města Tachova. Zde jsou již záměry uvedeny tak, aby s předstihem sloužily jako podklady ke zpracování podkladů k projektovým žádostem na dotační tituly a k realizaci jednotlivých částí plánu ve vazbě na rozpočet města.

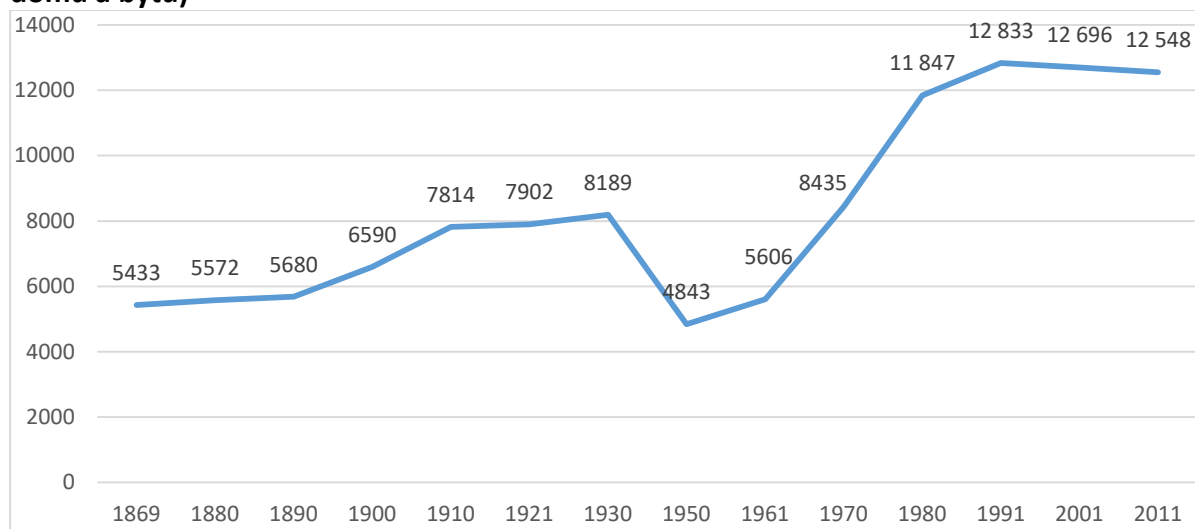
Další zásadní rozvojové dokumenty zpracovala Místní akční skupina Zlatá cesta, jejímž aktivním a zakládajícím členem je město Tachov. Na jejich základě získala MAS dotace z EU na rozvoj regionu. Z těchto dotací vypisuje výzvy na předkládání žádostí o dotace pro obce, podnikatele a neziskové organizace z regionu.

- LEADER 2007
- Strategický plán LEADER – Společnou cestou k prosperitě 2007–2013
- Strategie komunitně vedeného místního rozvoje 2014–2020

### Dlouhodobý vývoj města

Dlouhodobý vývoj počtu obyvatel města Tachova ukazuje zvýšenou dynamiku v období po vzniku Československé republiky. K výraznému poklesu počtu obyvatel dochází po roce 1945, kdy se počet obyvatel snížil přibližně o polovinu. Dlouhodobý vývoj počtu obyvatel v poválečném období souvisí především se státem podporovanou bytovou výstavbou, která se zvláště v 60. a 70. letech projevila dynamickým zvýšením počtu přistěhovalých.

**Obrázek 1-1: Dlouhodobý vývoj počtu obyvatel města Tachova (podle výsledků sčítání lidu, domů a bytů)**



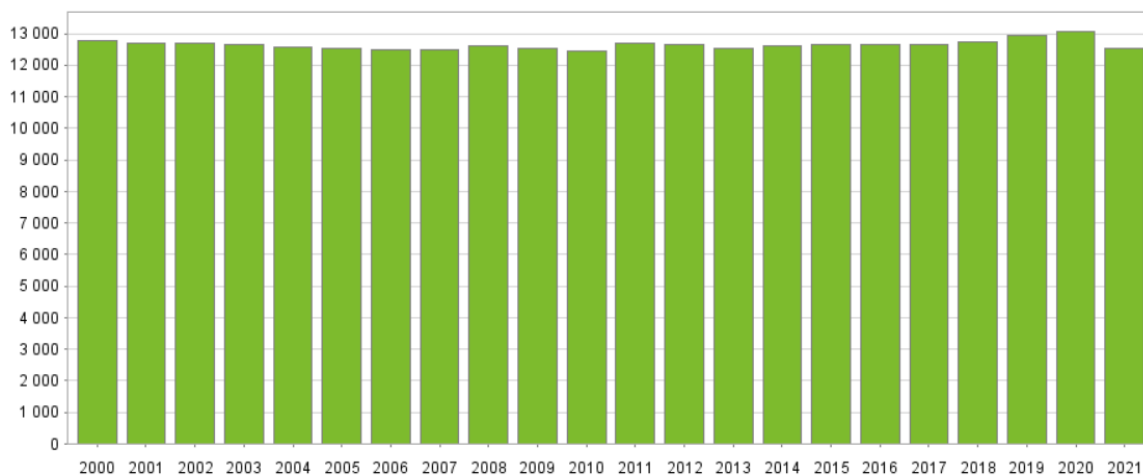
Zdroj: PROMT III 2021 – 2030, Zdroj: ČSÚ



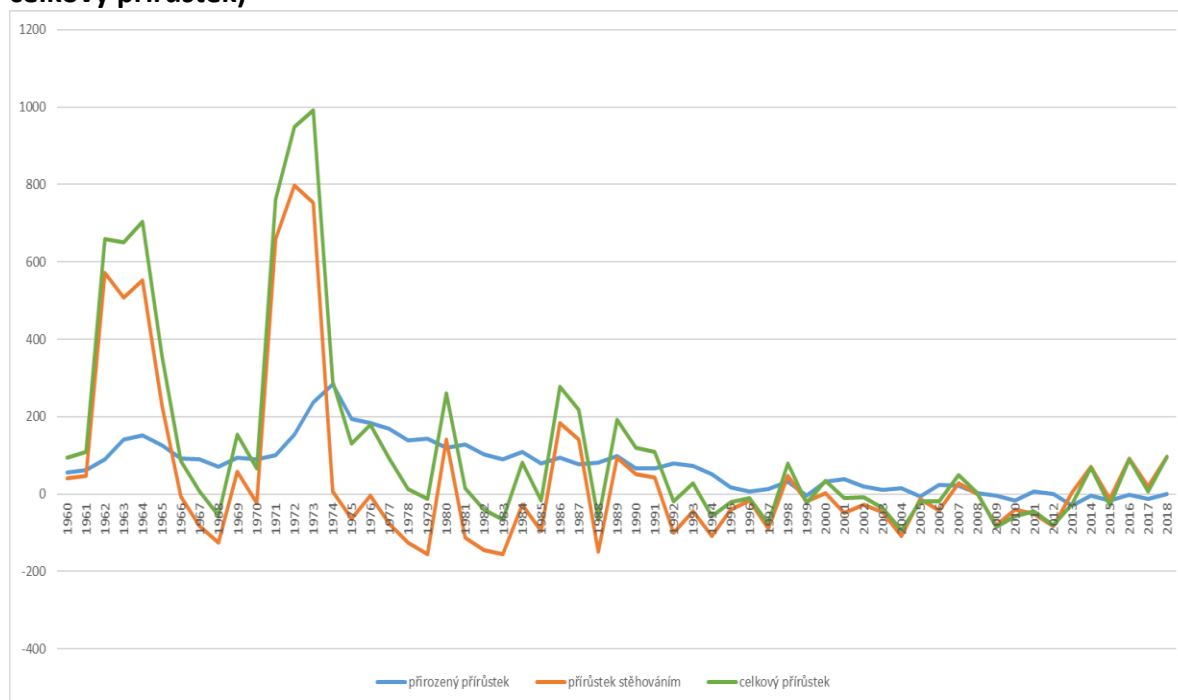
### **Střední stav obyvatel**

Absolutní údaje  
obec

Území: Tachov (okres Tachov)



Zdroj: ČSÚ

**Obrázek 1-2: Vývoj obyvatel města Tachova (přirozený přírůstek, přírůstek migrací a celkový přírůstek)**

Zdroj: PROMT III 2021 – 2030, Zdroj: ČSÚ

**Obrázek 1-5: Prognóza struktury obyvatelstva SO ORP Tachov a Plzeňského kraje do roku 2030.**

Název SO ORP	věková kate	Obyvatelstvo absolutně			Věková struktura v %			Podíl (v %)	
		muži	ženy	celkem	muži	ženy	celkem	muži	ženy
SO ORP Tachov									
	do 15 let	2 748	2 492	5 240	15,1	13,9	14,5	50,9	49,1
	15-64 let	12 384	11 591	23 975	67,9	64,9	66,4	51,9	48,1
	65+ let	3 094	3 797	6 891	17,0	21,2	19,1	42,6	57,4
	celkem	18 226	17 880	36 106	100,0	100,0	100,0	50,5	49,5
Plzeňský kraj									
	do 15 let	38 935	36 620	75 555	13,6	12,7	13,2	51,6	48,4
	15-64 let	188 513	179 288	367 801	66,1	62,0	64,0	51,3	48,7
	65+ let	57 955	73 199	131 154	20,3	25,3	22,8	44,2	55,8
	celkem	285 403	289 107	574 510	100,0	100,0	100,0	49,7	50,3

Zdroj: PROMT III 2021 – 2030, Zdroj: ČSÚ

### 2.3. Cizinci

Ve srovnání s ostatními okresy Plzeňského kraje se Tachov vyznačuje významnějším podílem cizinců na počtu obyvatel (7,0 %). K významnému nárůstu počtu cizinců v okrese Tachov

došlo v letech 2004 až 2019, kdy se počet cizinců zdvojnásobil z 2 287 (v roce 2004) na 4457 (2018). V roce 2018 tvořili největší podíl cizinců občané členských zemí EU (50,5 %), dále pak Ukrajinci (17,3 %) a Vietnamci (27,7 %). V roce 2004 přitom přistěhovalci ze zemí EU tvořili pouze 24,5 %, Ukrajinci 20,3 % a Vietnamci 50,6 %.

		okres Tachov [1]	
Počet cizinců	celkem	5 531	
Počet cizinců	ženy	2 405	
Počet cizinců	země EU (bez ČR)	2 228	
	z toho	Slovensko	879
		Polsko	161
	ostatní země		3 303
	z toho	Ukrajina	1 690
		Vietnam	1 247
	Ruská federace	43	
Kód: UD-1674390479344			
[1] Období: 31.12.2021			

Zdroj: ČSÚ

### Zaměstnaní cizinci k 31. 12. - územní srovnání<sup>1</sup>

Období: 31. 12. 2021

	Zaměstnaní cizinci	v tom	
		evidování na úřadech práce <sup>2</sup>	s platným živnostenským oprávněním
<b>Plzeňský kraj</b>	75 830	69 831	5 999
Domažlice	5 404	4 590	814
Klatovy	4 126	3 735	391
Plzeň-město	29 787	27 018	2 769
Plzeň-jih	7 849	7 427	422
Plzeň-sever	5 557	5 236	321
Rokycany	4 009	3 618	391
Tachov	19 098	18 207	891
<b>Karlovarský kraj</b>	20 562	15 887	4 675
Cheb	10 372	8 046	2 326
Karlovy Vary	8 361	6 603	1 758
Sokolov	1 829	1 238	591

Zdroj: <https://vdb.czso.cz/>

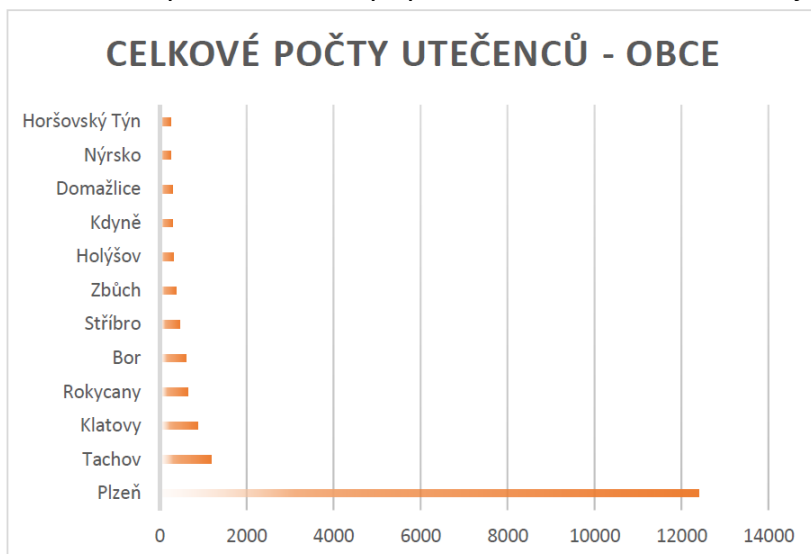
V obci Tachov je v datu 1.1.2023 celkem 4014 legálně pobývajících cizinců především zahraničních pracovníků z blízkého průmyslového komplexu „Nová Hospoda“.

Od začátku válečného konfliktu přibývají neustále váleční uprchlíci z Ukrajiny s dočasnou neustále (současný počet 1878 ), ze kterých je 1463 v produktivním věku, zaměstnaných převážně ve výše zmíněné průmyslové zóně.

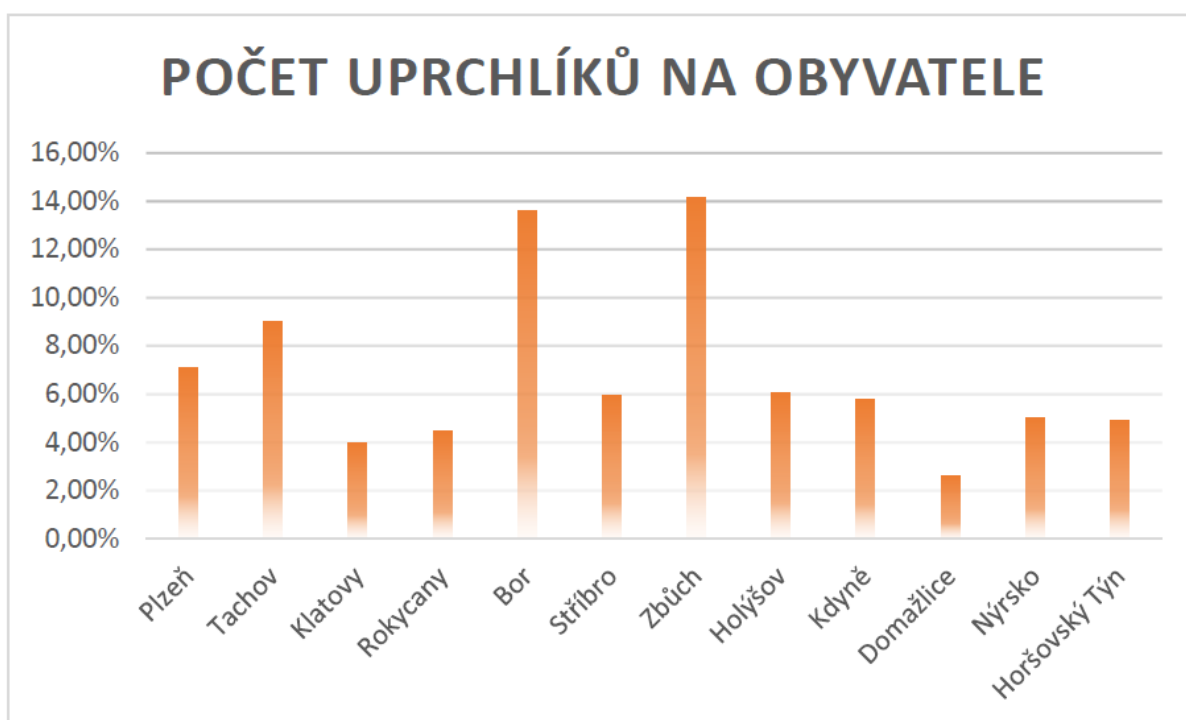
Vedle 174 dětí s dočasnou ochranou, které jsou ve školním roce 2022/2023 scholarizovány v místních mateřských a základních školách, se ukázalo jako nutnost zahájit aktivity směrem k 76 mladými lidmi ve věku 15 – 18 let, s kterými se dosud systematicky nepracovalo a na jejichž aktivizaci má město zájem i ve smyslu prevence sociálně patologických jevů.

Srovnání v rámci Plzeňského kraje nabízí Výzkumná zpráva organizace Člověk v tísni, Ponton a Západočeské univerzity v Plzni: “V Plzeňském kraji bylo k 23. 5. 2022 celkem 25 927 uprchlíků z Ukrajiny. V přepočtu na počet obyvatel to je 4,4% dosavadní populace. Děti z toho tvoří 0,3%. Nejvíce utečenců je v Plzni, kde je k danému datu 12 398 utečenců. S velkým

odstupem následuje Tachov, Klatovy, Rokycany, Bor, Stříbro, Zbůch, Holýšov, Kdyně, Domažlice, Nýrsko, Horšovský Týn a další obce. Přehled ukazuje následující graf:



Při porovnání s počtem obyvatel se ukazuje jiný scénář. V tomto procentuálním schématu je naopak nejvíce vytíženým místem Zbůch a Bor. V těchto obcích s příchodem uprchlíků došlo k navýšení obyvatel o 14, resp. 13,6%. Následuje Tachov (9%) a Plzeň (7%).”



Zdroj: Váleční uprchlíci v hromadných ubytovacích zařízeních v Plzeňském kraji -Výzkumná zpráva z dotazníkového šetření; Člověk v tísni,Ponton, ZČÚ; 2022

### Kriminalita a bezpečnost ve městě v souvislosti počtem cizinců.

Jak ukazují statistická data o počtu registrovaných trestných činů na okrese Tachov v letech 2005 až 2018, tak můžeme konstatovat, že celková míra kriminality má tendenci se snižovat,

i při zvýšeném počtu cizinců na Tachovsku v těchto letech. V roce 2022 ale stoupla, jak vyplývá ze statistik výše, kriminalita celková i kriminalita cizinců. Přestupky ze statistik Městské policie Tachov činily v roce 2021 celkem 3064, z toho cizinci spáchali 167 přestupků. V roce 2021 to bylo celkem 2 916, z toho cizinci spáchali 278 přestupků.

V roce 2020 pachatelé cizinci v okrese Tachov spáchali 77 trestných činů z celkového počtu 822, v roce 2021 to bylo 70 trestných činů ze 715 a v roce 2022 se jednalo o 89 trestných činů z 946. Jednalo se většinou o trestnou činnost spojenou s alkoholem, dopravními nehodami a násilím ve vlastní komunitě. Údaje nejsou dostupné za katastrální území.

S rozvojem průmyslových zón na Tachovsku v posledním období došlo také k příchodu velkého počtu zahraničních pracovníků. Různé konflikty a incidenty jsou medializovány v Tachovském deníku a hojně sdíleny na sociálních sítích. Chybí systematická práce se zahraničními agenturními pracovníky a její komunikace směrem k občanům města.

Stejně tak se proměnila skladba přítomného obyvatelstva ve městě. Objevili se cizinci z různých zemí, z nichž někteří v Tachově provozují i živnostenskou činnost (Kurdové, Bulhaři).

Také vztah majority s romskou menšinou není významně vyhrocen, ale vzájemná sociální bariéra zůstává prozatím spíše neprostupná.

Schopnost práce s cizinci a moderace jejich soužití s obyvateli města Tachova si bude muset město osvojit dříve, než dojde k eskalaci dnes latentního společenského napětí. Je proto záhodno zaměřit aktivity na integraci cizinců a navázat s nimi kontakt prostřednictvím spolupracujících organizací a města. Budou podporovány programy zaměřené na adaptaci cizinců a jejich začlenění, koordinaci aktivit a programů, které jsou ve městě dostupné a zaměřené na bezpečnost a informovanost cizinců.

Sociálně patologické jevy v Tachově nepřekračují významně hodnoty ve srovnatelných městech. Snad jen v případě výroby a distribuce omamných látek vede blízkost Německa k vyšším hodnotám.

Město spolupracuje s bezpečnostními složkami ve věci vzdělávacích programů, ale je zde jistě prostor pro preventivní práci s mládeží a pro zapojení sociálních programů na reintegraci drogově závislých a propuštěných z výkonu trestu. I zde je potřeba zaměřit se na jazykově dostupnou prevenci a práci s cizinci, zejména ohroženou skupinou je mládež, která není začleněna do vzdělávacího systému.

V případě velkého počtu zahraničních agenturních pracovníků, kteří v Tachově bydlí (pracují většinou mimo město na Nové Hospodě) vzniká řada problémů a konfliktů v souvislosti s jejich odlišnými sociálními a společenskými návyky – konzumace alkoholu na veřejnosti, nerespektování městských vyhlášek apod. To přináší hluk, agresivní chování pod vlivem alkoholu, odpadky a nepořádek na veřejných prostranstvích a v parcích. Kromě toho v bytových domech, kde jsou ubytováni, občas vznikají konflikty s ostatními nájemníky či majiteli ostatních bytů. V místech jejich ubytování si občané města stěžují na hluk, nepořádek, přeplněná parkoviště, špatné parkování a zvýšený výskyt vraků a polovraků.

Zvláštním problémem je dopravní situace v Tachově. Dochází k nárůstu nejen osobní, ale také nákladní dopravy. Především v ranních a odpoledních hodinách, kdy agenturní pracovníci jezdí do práce (především Nová Hospoda), tak nerespektují dopravní předpisy. Přitom existuje trvalý podstav dopravních policistů v rámci Územního odboru Policie ČR Tachov. Policie také zaznamenala nárůst přečinů řízení pod vlivem alkoholu a to zejména u cizinců.

## 2.4 Odbor školství a památkové péče

*Školy a mateřské školy zřizované Městem Tachov ve školním roce 2022/2023*

### Základní škola Tachov, Hornická 1325

příspěvková organizace

**sídlo:** Hornická 1325, 347 01 Tachov

**ředitel:** Mgr. Radek Červený

**zástupce ředitele:** Mgr. Lenka Doležalová, Mgr. Jarmila Brachtelová

**počet tříd:** 28; **počet žáků:** 681

### Základní škola Tachov, Kostelní 583

příspěvková organizace

**sídlo:** Kostelní 583, 347 01 Tachov

**ředitel:** Mgr. Dana Fecková

**zástupce ředitele:** Mgr. Luděk Havel, PhD.

**počet tříd:** 11; **počet žáků:** 241

### Základní škola Tachov, Zářečná 1540

příspěvková organizace

škola s třídami s rozšířenou výukou tělesné výchovy

**sídlo:** Zářečná 1540, 347 01 Tachov

**ředitel:** Mgr. Zdeněk Hnát

**zástupce ředitele:** Mgr. Eva Kašáková CPC

**počet tříd:** 28; **počet žáků:** 669

### Mateřská škola Tachov, Pošumavská 1675

příspěvková organizace

**sídlo:** Pošumavská 1675, 347 01 Tachov

**ředitel:** Mgr. Ladislava Pitrová  
**zástupce ředitele:** Hana Dvořáková  
**počet tříd:** 4, **počet dětí:** 100

**Mateřská škola Tachov, Prokopa Velikého 1255**

příspěvková organizace  
**sídlo:** P. Velikého 1255, 347 01 Tachov  
**ředitel:** Zdeňka Veselá  
**zástupce ředitele:** Libuše Hlistová  
**provoz MŠ:** pondělí – pátek 6:00 - 16:30 hodin  
**počet tříd:** 3, **počet dětí:** 73

**Mateřská škola Tachov, Stadtrodská 1600**

příspěvková organizace  
**sídlo:** Stadtrodská 1600, 347 01 Tachov  
**ředitel:** Zuzana Haníková  
**zástupce ředitele:** Marie Hönsigová  
**provoz MŠ:** pondělí – pátek 6: 00 - 16:30 hodin  
**počet tříd:** 5, **počet dětí:** 126

**Mateřská škola Tachov, Sadová 1356**

příspěvková organizace  
**sídlo:** Sadová 1356, 347 01 Tachov  
**ředitel:** Alena Malá  
**zástupce ředitele:** Marie Švejdová  
**provoz MŠ:** pondělí – pátek 6:30 - 16:30 hodin  
**počet tříd:** 2, **počet dětí:** 42  
**počet oddělení jeslí:** 2, **počet dětí:** 30

**Mateřská škola Tachov, Tyršova 1546**

příspěvková organizace  
**sídlo:** Tyršova 1546, 347 01 Tachov  
**ředitel:** Miroslava Košťálová  
**zástupce ředitele:** Miluše Pažontková  
**provoz MŠ:** pondělí – pátek 6:00 - 16:30 hodin  
**počet tříd:** 3, **počet dětí:** 74

**Tab. č. 1 Přehled počtu škol a školských zařízení ve správním obvodu obce Tachov s rozšířenou působností**

	Počet	Počet	Počet	Přepočtený		Průměr	
Školy a školská zařízení	škol,	tříd,	žáků,	počet		žáků a dětí na	
	zaříze	odděle	dětí	učitel	ost.	1	1 ost.



	ní	ní		ů	zam.	učitel e	zam.
Mateřské školy (samostatné)	14	44	1011	89,70	20,34	10,66	49,71
<b>Mateřské školy (integrované se ZŠ)</b>	<b>5</b>	<b>9</b>	<b>181</b>	<b>15,60</b>	<b>4,12</b>	<b>11,60</b>	<b>43,93</b>
MŠ celkem	19	53	1192	105,30	24,46	11,32	48,73
Základní školy 1. - 9. ročník	8	145	3187	198,60	52,27	16,05	60,97
<b>Základní školy 1. - 5. ročník</b>	<b>5</b>	<b>11</b>	<b>179</b>	<b>16,70</b>	<b>5,89</b>	<b>10,72</b>	<b>30,39</b>
ZŠ celkem	13	156	3366	215,30	58,16	15,63	57,87
Školní družiny	14	36	890	26,90	-	33,09	-
Školní kluby	-	-	-	-	-	-	-
<b>ŠD a ŠK celkem</b>	<b>14</b>	<b>36</b>	<b>890</b>	<b>26,90</b>	<b>-</b>	<b>33,09</b>	<b>-</b>
DDM	1	-	222	1,00	0,32	222,00	693,75
Školní jídelny při MŠ	15	-	955	-	32,4	-	29,47
Školní jídelny při ZŠ	5	-	1594	-	27,00	-	58,37
Výdejny	1	-	63	-	0,80	-	78,75
<b>Školní jídelny u integrovaných škol</b>	<b>5</b>	<b>-</b>	<b>385</b>	<b>-</b>	<b>11,7</b>	<b>-</b>	<b>32,91</b>

Zdroj: OŠPP MěÚ Tachov - brožura Školství v obvodu obce Tachov s rozšířenou působností

Tab. č. 2 Přehled počtu obecních škol a školských zařízení zřizovaných městem Tachov

	Počet	Počet	Počet	Přepočtený	Průměr
			t		

Školy a školská zařízení	škol, zaříze ní	tříd, oddělení	žáků, děti	počet		žáků a děti na	
				učitel ů	ost. zam.	1 učitel e	1 ost. zam.
Mateřské školy (samostatné)	5	17	415	35,6	8,39	11,66	49,46
<b>Mateřské školy (integrováné se ZŠ)</b>	-	-	-	-	-	-	-
MŠ celkem	5	17	415	35,6	8,39	11,66	49,46
Základní školy 1. - 9. ročník	3	67	1591	93,80	24,36	16,96	65,31
<b>Základní školy 1. - 5. ročník</b>	-	-	-	-	-	-	-
ZŠ celkem	3	67	1591	93,80	24,36	16,96	65,31
Školní družiny	3	12	341	10,20	-	33,43	-
<b>Školní kluby</b>	-	-	-	-	-	-	-
ŠD a ŠK celkem	3	12	341	10,20	-	33,43	-
Školní jídelny při MŠ	5	-	413	-	11,70	-	35,30
Školní jídelny při ZŠ	1	-	524	-	7,90	-	66,30
Výdejny	-	-	-	-	-	-	-
<b>Školní jídelny u integrováných škol</b>	-	-	-	-	-	-	-

Zdroj: OŠPP MěÚ Tachov – brožura Školství v obvodu obce Tachov s rozšířenou působností

## 20-2 Mateřské a základní školy podle okresů ve školním roce 2019/2020

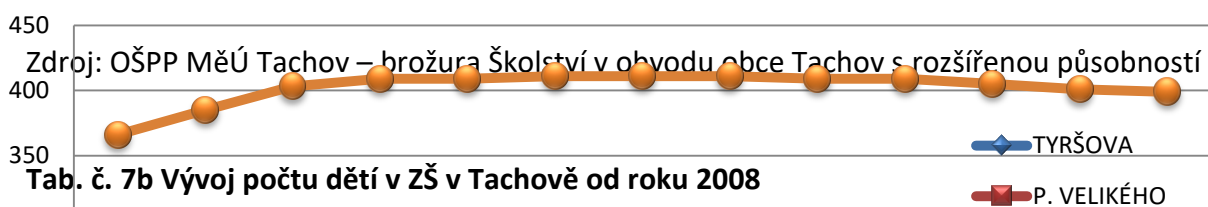
Kraj, okresy Region, District	Mateřské školy Nursery schools				Základní školy Basic schools			
	školy Schools	třídy Classes	děti Children	učitelé Teachers	školy Schools	třídy Classes	žáci Pupils	učitelé Teachers
Plzeňský kraj	279	858	18 845	1 706	223	2 570	51 990	3 577
Domažlice	39	93	2 045	186	27	293	5 812	404
Klatovy	42	127	2 733	248	42	389	7 648	548

Plzeň-město	72	270	6 109	554	49	837	17 702	1 196
Plzeň-jih	33	89	2 046	180	24	278	5 538	380
Plzeň-sever	42	127	2 667	243	36	329	6 396	451
Rokycany	22	73	1 554	140	20	206	4 147	284
<b>Tachov</b>	<b>29</b>	<b>79</b>	<b>1 691</b>	<b>155</b>	<b>25</b>	<b>238</b>	<b>4 747</b>	<b>315</b>

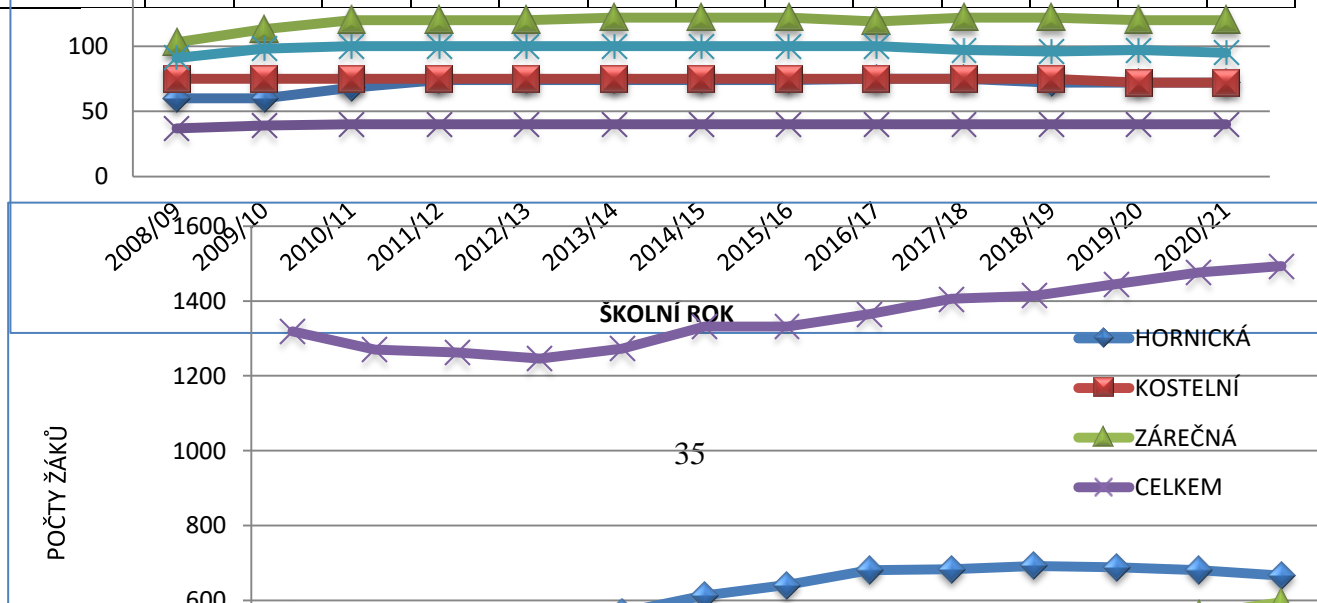
Zdroj: ČSÚ

Tab. č. 7a Vývoj počtu dětí v MŠ v Tachově od roku 2008

Mateřská škola	2008/ 2009	2009/ 2010	2010/ 2011	2011/ 2012	2012/ 2013	2013/ 2014	2014/ 2015	2015/ 2016	2016/ 2017	2017/ 2018	2018/ 2019	2019/ 2020	2020/ 2021
Tyršova	60	60	68	74	74	74	74	74	75	75	72	72	72
P. Velikého	75	75	75	75	75	75	75	75	75	75	75	72	72
Stadtrovská	103	113	120	120	120	122	122	122	119	122	122	120	120
Sadová	37	39	40	40	40	40	40	40	40	40	40	40	40
Pošumavská	91	98	100	100	100	100	100	100	100	97	96	97	95
<b>CELKEM</b>	<b>366</b>	<b>385</b>	<b>403</b>	<b>409</b>	<b>409</b>	<b>411</b>	<b>411</b>	<b>411</b>	<b>409</b>	<b>409</b>	<b>405</b>	<b>401</b>	<b>399</b>



Základní škola	2008/ 2009	2009/ 2010	2010/ 2011	2011/ 2012	2012/ 2013	2013/ 2014	2014/ 2015	2015/ 2016	2016/ 2017	2017/ 2018	2018/ 2019	2019/ 2020	2020/ 2021
Hornická	523	518	523	541	568	613	641	681	683	692	688	681	666
Kostelní	243	236	236	226	226	238	212	197	210	203	208	232	232
Zářečná	553	516	503	479	479	481	479	487	513	519	549	563	595
<b>CELKEM</b>	<b>1319</b>	<b>1270</b>	<b>1262</b>	<b>1246</b>	<b>1273</b>	<b>1332</b>	<b>1332</b>	<b>1365</b>	<b>1406</b>	<b>1414</b>	<b>1445</b>	<b>1476</b>	<b>1493</b>



Zdroj: OŠPP MěÚ Tachov – brožura Školství v obvodu obce Tachov s rozšířenou působností

### 3. Institucionální analýza

#### 3.1 Odbor sociálních věcí a zdravotnictví MěÚ Tachov

- a) Odbor sociálních věcí a zdravotnictví Městského úřadu v Tachově - sociálně právní ochrana dětí (SPOD) a sociální služby.

#### Prevence na základě zákona č. 359/1999 Sb., o sociálně-právní ochraně dětí

##### *Preventivní a poradenská činnost - § 10*

(1) Obecní úřad je povinen

- Vyhledávat děti uvedené v § 6
- projednat s rodiči odstranění nedostatků ve výchově dítěte
- projednat s dítětem nedostatky v jeho chování
- sledovat, zda je na základě kontrolních oprávnění zamezováno v přístupu dětí do prostředí, které je z hlediska jejich vývoje a výchovy ohrožující

##### *Základní ustanovení sociálně – právní ochrany - § 6 písm.*

Sociálně-právní ochrana se zaměřuje zejména na děti

- které vedou zahálčivý nebo nemravný život spočívající zejména v tom, že zanedbávají školní docházku, nepracují, i když nemají dostatečný zdroj obživy, požívají alkohol nebo návykové látky, jsou ohroženy závislostí, žijí se prostitutí, spáchaly trestný čin, nebo jde-li o děti mladší než patnáct let, spáchaly čin, který by jinak byl trestným činem, opakovaně nebo soustavně páchají přestupky nebo jinak ohrožují občanské soužití
- které se opakovaně dopouští útěků od rodičů nebo jiných fyzických nebo právnických osob odpovědných za výchovu dítěte;
- na kterých byl spáchán trestný čin ohrožující život, zdraví, svobodu, jejich lidskou důstojnost, mravní vývoj nebo jmění, nebo je podezření ze spáchání takového činu;

Obecní úřad má povinnost sledovat, zda děti nenavštěvují pro ně nevhodné, jako jsou herny, hostince, diskotéky a jiné prostory, kde se nabízejí nebo užívají návykové látky, tedy zda jsou respektována ustanovení právních předpisů, která zakazují pobývání osob mladších 18 let v těchto prostorech, a také zda těmto osobám nejsou podávány alkoholické nápoje nebo návykové látky vyvolávající závislost ve smyslu zákona č. 202/1990 Sb. o loteriích a jiných podobných hrách a zákona č. 379/2005 Sb., o opatřeních k ochraně před škodami působenými tabákovými výrobky, alkoholem a jinými návykovými látkami a o změně souvisejících zákonů.

(2) Obecní úřad obce s rozšířenou působností je povinen

- sledovat nepříznivé vlivy působící na děti a zjišťovat příčiny jejich vzniku
- činit opatření k omezení působení nepříznivých vlivů na děti

Každá lokalita může mít v určitém období zvláštnosti a podle toho je třeba přijímat specifická rozhodnutí a opatření při tvorbě koncepce sociální prevence.

**Obec v samostatné působnosti a kraj v samostatné působnosti** vytvářejí předpoklady pro kulturní, sportovní, jinou zájmovou a vzdělávací činnost dětí

Toto ustanovení vyjadřuje potřebu zaměstnat děti a mládež činnostmi, které je odvedou od využívání volného času v nevhodné společnosti, nevhodných seskupeních a partách. Kulturní, sportovní, zájmová a vzdělávací činnost dětí je také pojátkem ke společensky prospěšným a charitativním činnostem pro staré a zdravotně postižené občany

### 3.2 Pedagogicko-psychologická poradna – pracoviště Tachov

#### Okresní metodik preventivních aktivit

##### **Program prevence kriminality - okresní metodik preventivních aktivit**

- zajišťuje za PPP specifickou prevenci rizikového chování,
- zajišťuje koordinaci a metodickou podporu školních metodiků prevence, organizuje pro ně pravidelné pracovní porady (semináře) a poskytuje jim individuální odborné konzultace,
- na žádost školy a školského zařízení pomáhá ve spolupráci se školním metodikem prevence a dalšími pedagogickými pracovníky řešit aktuální problémy související s výskytem rizikového chování,
- udržuje pravidelný kontakt se všemi institucemi, organizacemi a subjekty, které se v okrese v prevenci angažují,
- spolupracuje s krajským školským koordinátorem prevence,
- pečuje o svůj odborný rozvoj formou dalšího vzdělávání v problematice specifické prevence.

#### Prevence ve školách:

Probíhá v souladu s metodickými doporučeními MŠMT:

- Metodické doporučení k primární prevenci rizikového chování u dětí a mládeže, dokument MŠMT č.j.: 21291/2010-28

- Metodický pokyn Ministerstva školství, mládeže a tělovýchovy k řešení šikanování ve školách a školských zařízeních, č.j. MSMT- 22294/2013.

V každé škole pracuje školní metodik prevence, který zajišťuje metodické a koordinační činnosti:

- Koordinace tvorby a kontrola realizace preventivního programu školy.
- Koordinace a participace na realizaci aktivit školy zaměřených na prevenci záškoláctví, závislostí, násilí, vandalismu, sexuálního zneužívání, zneužívání sektami, prekriminálního a kriminálního chování, rizikových projevů sebepoškozování a dalších sociálně patologických jevů.
- Metodické vedení činnosti pedagogických pracovníků školy v oblasti prevence sociálně patologických jevů (vyhledávání problémových projevů chování, preventivní práce s třídními kolektivy apod.).
- Koordinace spolupráce školy s orgány státní správy a samosprávy, které mají v kompetenci problematiku prevence sociálně patologických jevů, s metodikem preventivních aktivit v poradně a s odbornými pracovišti (poradenskými, terapeutickými, preventivními, krizovými, a dalšími zařízeními a institucemi), které působí v oblasti prevence sociálně patologických jevů.
- Kontaktování odpovídajícího odborného pracoviště a participace na intervenci a následné péči v případě akutního výskytu sociálně patologických jevů.
- Vyhledávání a orientační šetření žáků s rizikem či projevy sociálně patologického chování.

Každá škola má zpracovaný Minimální preventivní program (dále jen MPP):

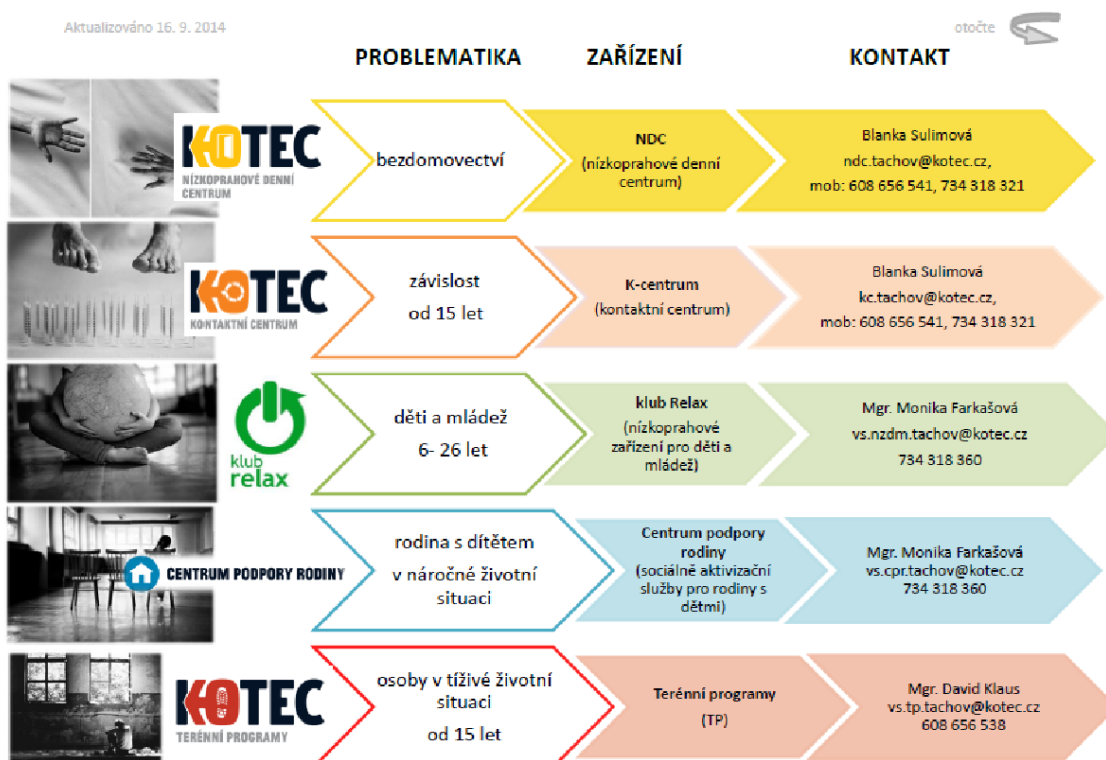
- MPP zpracovává školní metodik prevence ve spolupráci s ostatními pedagogickými pracovníky, zodpovídá ředitel školy,
- MPP podléhá kontrole ČŠI,
- součástí MPP je školní program proti šikanování a kyberšikaně,
- MPP je zaměřen na prevenci sociálně patologických jevů u dětí a mládeže v působnosti resortu školství, mládeže a tělovýchovy představuje aktivity ve všech oblastech prevence:
  - drogové závislosti, alkoholismus a kouření
  - kriminalita a delikvence
  - virtuální drogy
  - patologické hráčství (gambling)
  - záškoláctví
  - šikanování, kyberšikana
  - vandalismus aj. formy násilného chování
  - xenofobie, rasismus, intolerance a antisemitismus
  - rizikové sexuální chování
  - rizikové chování v dopravě
  - poruchy příjmu potravy
  - homofobie
  - záškoláctví
  - krádeže

MPP se realizuje:

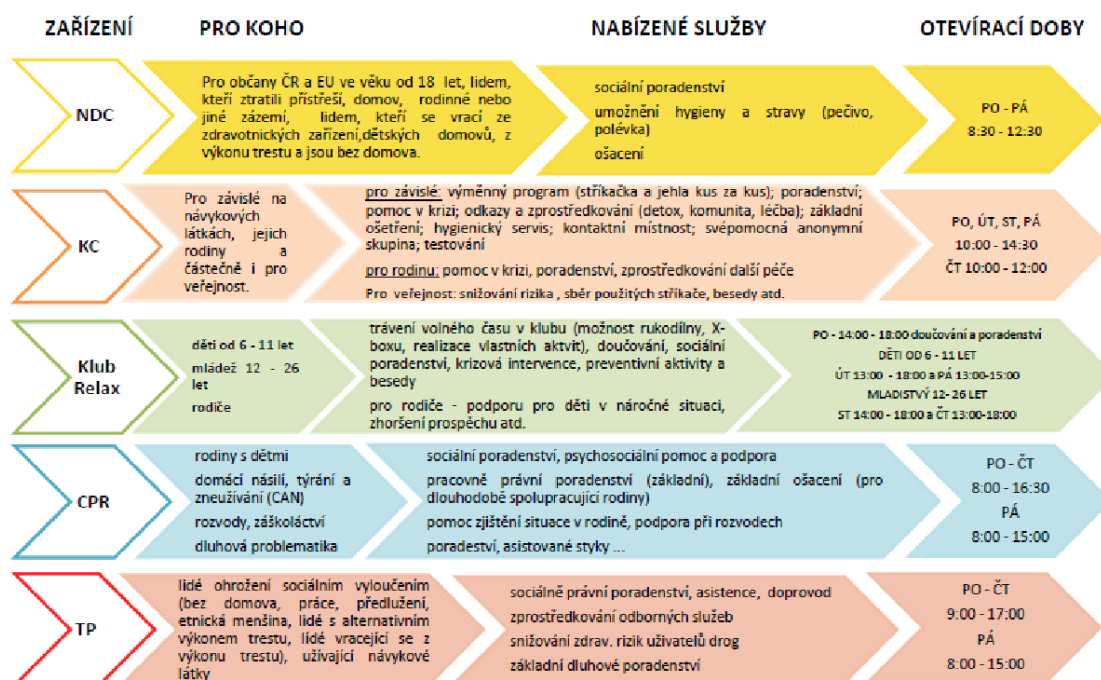
- ve výuce předmětů naplňujících obsah vzdělávací oblasti Výchova ke zdraví z Rámcového vzdělávacího programu
- besedy a interaktivní programy ve spolupráci s dalšími organizacemi, např. KOTCEM, MKS, PČR, OSPOD
- zapojení škol do projektu Plzeňského kraje Bezpečný kraj – eBezpečnost
- exkurze do K-centra v Tachově
- pobytové akce se zaměřením na formování kolektivu a podporu týmové spolupráce (GO programy)
- individuální výchovný program
- instalace schránky důvěry ve škole
- nástěnka prevence, informace o dostupných zařízeních a telefonních linkách nabízejících pomoc
- průzkumy a dotazníky, sociometrie
- práce třídního učitele se třídním kolektivem
- podpora volnočasových aktivit žáků
- další aktivity školy podporující aktivní a zdravý životní styl: sportovní, výtvarné a vědomostní soutěže, školní výlety, exkurze apod.

Školy využívají pro získání finančních prostředků na realizaci MPP dotační programy KÚ PK, EU.

### 3.3 KOTEC o.p.s., Tachov



Aktualizováno 16. 9. 2014

otočte 

Od roku 2021 KOTEC - místní pobočka Tachov pracuje i s cílovou skupinou lidí s dočasnou ochranou (cizinců-azylantů) z Ukrajiny. Poskytují Humanitární pomoc, a provozují Adaptační skupinu pro celkem 20 dětí ve věku 3-6 let.

### 3.4 Probační a mediační služba

„Osoba, která se dostala či dostane do konfliktu se zákonem nebo se stane obětí trestné činnosti, se může od roku 2001 obrátit na Probační a mediační službu (dále jen PMS)“.  
Posláním Probační a mediační služby je vytváření podmínek pro uplatnění alternativních postupů v trestním řízení a přispívat k naplňování trestní spravedlnosti. PMS usiluje o zprostředkování účinného a společensky prospěšného řešení konfliktů spojených s trestnou činností a zároveň paralelně organizuje a zajišťuje efektivní výkon alternativních trestů (např. trest obecně prospěšných prací, dohled probačního úředníka, trest domácího vězení, trest zákazů vstupu atd.) s důrazem na zájmy poškozených a ochranu společnosti před kriminalitou.

Činnost PMS je zaměřena na tři základní cíle:

- práce s pachateli trestných činů
- práce s oběťmi trestné činnosti
- ochrana společnosti.

**Primární cílovou skupinou**, na kterou pracovníci PMS zaměřují svoji pozornost, představuje rozsáhlá práce s pachateli trestných činů. PMS usiluje o integraci pachatele, tzn. o začlenění pachatele do života společnosti bez dalšího porušování zákonů. Probační úředník kontroluje a vede klienta k tomu, aby neporušoval zákon a snažil se plnit své další povinnosti. Vedle této kontrolní činnosti je klientovi probační úředník nápomocen při řešení složitějších problémů.



Nedílnou součástí naší činnosti je participace poškozeného. Důraz je kladen na zapojení poškozeného do procesu trestního řízení. Ze strany PMS je vždy obětem nabídnuta pomoc za účelem vyjádření zájmů a potřeb v souvislosti s následky trestné činnosti. Mnohdy se stává, že se poškození neorientují v trestním řízení, z tohoto důvodu získávají ze stran probačních úředníků důležité informace týkající se jejich práv a zapojení do procesu vlastního odškodnění.

PMS nabízí své služby jakékoliv věkové skupině. Při výkonu své činnosti věnuje zvláštní pozornost dětem mladším patnácti let a mladistvým pachatelům (ve věku 15 až 18 let). Cílem instituce PMS je umožnit mladým lidem, kteří se dostali do rozporu se zákonem napravit to, co trestným činem způsobili a přivést je k pochopení, že následné protiprávní jednání nebude již tolerováno. S mládeží pracuje PMS v rámci zákona č. 218/2003 Sb., o soudnictví ve věcech mládeže, který přináší množství výchovných, trestních a ochranných opatření, která lze mladistvým pachatelům uložit.

V posledních letech středisko PMS v Tachově zaznamenalo ve věcech mládeže mírně sestupnou tendenci v poklesu nápadu případů v této odborné agendě. V současné době se spáchaná provinění mladistvými týkají převážně majetkové trestné činnosti. Oproti minulým letům, kde charakter trestné činnosti se vztahoval i na provinění týkající se řízení bez řidičského oprávnění a poškozování cizí věci.

Z profesionálního pohledu je zřejmé, že dnešní institut rodiny v sobě zahrnuje rozmanité situace a vztahy, ze kterých vyplývá ohrožený vývoj dítěte v důsledku, např. nepříznivé sociální situace, kterou rodiče nedokážou sami bez pomoci překonat a u kterého existují další rizika ohrožení jeho vývoje. Z tohoto hlediska PMS usiluje, aby klienti, kteří mají problém s predelikventním či delikventním chováním nebo se již dopustili provinění či je u nich významné potenciální riziko recidivy trestné činnosti, aby získali základy právního vědomí a sociálních kompetencí. Aktivity PMS jsou taktéž směřovány a zaměřovány na snižování sociálně patologických jevů, snižování rizikového chování a v neposlední řadě preventivně působit v oblasti následné kriminální činnosti a podpory funkčnosti rodin.

V rámci práce s mládeží podporuje středisko PMS v Tachově multidisciplinární tým. Členové jsou přizváni z řad erudovaných pracovníků zabývajících se mládeží a jsou zainteresováni v rámci odborné diskuze participujících subjektů nad konkrétními tématy. Multidisciplinární tým může mít kasuistický či strategický charakter. Cílem setkání jsou diskuze o projednávaných případech, navrhování vhodných řešení, informování o realizovaných programech či projektech a jejich výsledcích a v neposlední řadě je cíl multidisciplinárního týmu zaměřen na zefektivnění společných postupů a spolupráce v oblasti mládeže.

Pracovníci střediska jsou taktéž zainteresováni v rámci komise pro sociálně-právní ochranu dětí, jejíž charakteristika a popis činností jsou popsány v § 38 zákona č. 359/1999 Sb., o sociálně-právní ochraně dětí.

PMS pracuje v komisi prevence kriminality, kterou zřizuje město Tachov.

Na závěr lze konstatovat, že setkání erudovaných pracovníků zabývajících se mládeží přispívá ke zvýšení kvality vztahu pracovníků a zainteresovaných subjektů.

### 3.4. Další sociální služby

#### Člověk v Tísni

##### Dluhové poradenství

- „Dluhovní poradci provádí počáteční monitoring klientovi situace, kontaktují insolvenčního správce či soud, pomáhají zajistit právní pomoc, kontrolují plnění daných termínů, pomáhají sloučit jednotlivé exekuce a snaží se zastavit exekuční řízení v případech, že probíhá na základě neplatných rozhodčích nálezů.“
- <https://www.clovekvtisni.cz/co-delame/socialni-prace-v-cr/plzensky-kraj/dluhove-poradenstvi>
- Člověk v tísni – Plzeňský Kraj
- pobočka Tachov: T. G. Masaryka 1326, Tachov
- Bc. Klára Neumanová: 702 182 491; klara.neumanová@clovekvtisni.cz

##### Centrum pro pomoc uprchlíkům

- <https://www.clovekvtisni.cz/co-delame/socialni-prace-v-cr/plzensky-kraj>
- Potravinová a materiální pomoc, poradenství, doučování, tlumočení, doprovod, pomoc s kontaktem na úřadech
- T.G. Masaryka 1326, Tachov
- 2. patro – 406, 408
- Pondělí, středa – 9,00 až 16,00
- Úterý, čtvrtek – dle domluvy
- Kontakt: Eva.mala@clovekvtisni.cz; tel: 731 690 965
- olena.rejzkova@clovekvtisni.cz; tel: +420 778 470

##### CPIC Centrum na podporu integrace cizinců - kontaktní místo, poradna

- [www.integračnícentra.cz](http://www.integračnícentra.cz)
- Sociální poradenství, Právní poradenství, Kurzy českého jazyka, Sociokulturní kurzy, tlumočení, cizojazyčná knihovna, vzdělávání pro veřejnost
- T.G. Masaryka 1326, Tachov (2.patro)
- Pondělí 12,00 – 17,00
- Kontakt: icpplzen@suz.cz; tel: +420 771 264 972

### 3.5 Město Tachov - další subjekty a jejich aktivity prevence

#### Městský úřad – ORI

V rámci programu "Plzeňský kraj - bezpečný kraj" a prevence kriminality Město Tachov realizovalo projekt "**Rozšíření Městského kamerového dohlížecího systému 2012**". V rámci situační prevence bylo ke stávajícím 16 kamerám instalováno dalších 9 kamer do kritických míst ve městě, vybraných ve spolupráci s územním odborem policie v Tachově. Kamery jsou

napojeny na pult centralizované ochrany (PCO) městské policie, kde je služba 24 hodin. Záznamy využívá Policie ČR i Městská policie ke své práci při objasňování trestných činů a přestupků. Součástí bylo vybudování klientského pracoviště na obvodním oddělení PČR Tachov, kde pracovníci policie vidí reálný přenos ze všech kamer MKDS a mohou bezprostředně zasáhnout či zpětně vybírat ze serveru PCO.

V rámci sociální prevence v letech 2004 - 2005 vybuďovalo město Tachov **skatepark**. Nejprve byla vybudována plocha a oplocení areálu na náklady města. Poté byly v areálu umístěny kvalitní překážky, které byly podpořeny roku 2005 státní účelovou dotací v rámci programu 214 050 - odboru prevence kriminality Ministerstva vnitra ČR. V roce 2013 byly tyto překážky již za hranicí životnosti a z hlediska bezpečnosti nevyhovující. Z důvodu hrozby uzavření hojně využívaného skateparku v roce 2014 město financovalo kompletní výměnu svrchních desek a částečnou výměnu konstrukcí, kterým byly překážky uvedeny do původního a provozuschopného stavu.

V roce 2012 byl z programu Plzeňský kraj – bezpečný kraj a prevence kriminality realizován projekt **„Přechod pro chodce – ulice zahradní, Tachov“**. Byl vybudován nový přechod pro pěší k zajištění bezpečnosti a dále byly instalovány osvětlovací stožáry. Byla provedena oboustranná úprava chodníků, součástí bylo vyznačení varovnými a signálními pásy pro lepší pohyb osob se sníženou schopností pohybu a orientace v místě přechodu pro pěší.

V roce 2013 byl z programu Plzeňský kraj – bezpečný kraj a prevence kriminality realizován projekt **„Městská policie na kolech“**. Pro účely městské policie byla zakoupena dvě jízdní kola včetně odpovídajícího vybavení a dále cyklistické přilby a cyklo ošacení pro 4 strážníky. Zakoupením kol došlo k lepší mobilitě městské policie, kdy strážníci mohou pružně kontrolovat i odlehlé zákoutí, kam nelze dojet služebním autem.

V roce 2015 z Programu prevence kriminality byl realizován projekt **„Město Tachov – venkovní posilovna“** na panelovém sídlišti Rapotín. Zařízení nabízí možnost aktivního trávení volného času neorganizovaným dětem, mládeži a mladým dospělým, kteří mají zájem o sport a v neposlední řadě zpřístupní sportovní aktivity i pro sociálně handicapované zájemce. Bylo vytvořeno prostředí k nenásilnému uplatňování sociální prevence, případně i sociální intervence. Přínosem bylo vytěsnění živelně sportujících z ulic a zvýšení jejich bezpečnosti, omezení škod na majetku.

V roce 2019 byl realizován projekt z dotačního programu Plzeňský kraj – bezpečný kraj a prevence kriminality **„Osazení nového kamerového bodu v místě Minerálka“**. V této lokalitě bylo složité provádět pravidelné monitorování fyzickým dohledem strážníků městské policie. Docházelo zde neustále k poškozování budovy minerálky, laviček, dalších odpočívacích zařízení a odpadkových košů. Místo je využíváno k odpočinku, relaxaci i sportovnímu vyžití a vzhledem k tomu, že je to také cesta mnoha osob do zaměstnání tak zde docházelo ke konfliktům. Kamera v těchto místech zvýšila bezpečnost osob zde relaxujících i těch co tudy chodí do zaměstnání a to především ve večerních hodinách.

V roce 2020 byl realizován projekt z dotačního programu Podpora obcí Plzeňského kraje při zajišťování bezpečnosti **„Pořízení radiové sítě a záznamových prostředků pro potřeby MP Tachov“**. V rámci projektu byla vybudována radiová síť pro potřeby městské policie (ruční

radiostanice včetně externího mikrofonu a sluchátka, vozidlové radiostanice včetně antény, základová radiostanice, digitální převaděč radiového signálu), vybavení strážníků osobními policejními kamerami a kamerami do auta a byly pořízeny fotopasti.

## **Sportovní zařízení města – SPOZA**

### **Rekreace a sport**

Občané města mohou pro sport a rekreaci využít atraktivní prostředí regionu, zejména pro cykloturistiku, pěší turistiku, ale i pestrou nabídku sportovišť, která byla ve městě vybudována. Mezi významná veřejně dostupná sportoviště patří sportovní areál s krytým a venkovním plaveckým bazénem, sportovní halou, zastřešeným zimním stadionem, atletickým stadionem, fotbalovými hřišti včetně hřiště s umělým povrchem, skateparkem, minigolfem, bowlingem. Ve městě je dále několik tělocvičen a lyžařský vlek na severním svahu vrchu Vysoká. K dispozici pro veřejnost jsou také víceúčelová hřiště s umělým povrchem u škol v Hornické a Zářečné ulici.

### **Mezi významné tělovýchovné kluby a spolky pracující v Tachově lze uvést:**

- TJ Slavoj Tachov
- Klub českých turistů Tachov
- FK Tachov (fotbalový klub)
- HC Tachov (klub ledního hokeje)
- SKP Tachov (klub policie Tachov)
- Lukostřelecký klub
- Střelecký klub
- Jezdecký klub Tachov, Oldřichov

### **Aktivity, související s prevencí kriminality:**

- oprava skateparku - pořízen z programu prevence kriminality, je denně volně přístupný všem uživatelům
- hřiště na "Workout", posilovnu pod širým nebem, která plně splňuje charakter preventivní činnosti díky neomezenému přístupu
- školy bruslení a plavání, což jsou dlouhodobé programy zahrnující základní a mateřské školy z celého Tachova, v případě plavání z celého okresu. Škola plavání probíhá po celý školní rok, škola bruslení od října do konce února. Na škole bruslení se výrazně podílí místní klub HC Tachov, bez něž by nebylo možné takto rozsáhlý projekt vůbec organizovat. Škola plavání je plně v režii zaměstnanců SPOZA.

I jiná sportoviště fungují jako systém prevence proti sociálně-patologickým jevům díky působení provozovatele a hlavně klubů - FK Tachov, věnující se výchově malých fotbalistů od přípravků až po dorosty. Kromě toho je hřiště s umělou trávou po dohodě se správcem volně přístupné dětem i rodičům s dětmi.

Dále spolupracujeme s Domem dětí a mládeže DDM, které organizuje kroužky lukostřelby a střelby na Rychtě, plavání v plaveckém bazénu a bruslení na zimním stadionu. Kromě institucí spolupracujeme i se soukromými osobami, velmi populární je například plavání

kojenců s rodiči v plaveckém bazénu, organizované p. Pavlínou Novotnou jako kroužek "Rybičky".

Nezapomínáme ani na seniory či tělesně postižené - těm je pravidelně vyhrazena hodina v plaveckém bazénu každý pátek, spolupracujeme s STP - západ a STP - východ. Kromě toho na všech zařízeních uplatňujeme slevy pro seniory.

## Závěr

### Spolupráce

Všechny výše zmíněné subjekty potřebují při práci podporu obyvatelstva, aby mohla plnit své úkoly. Kontakty mezi policií, městem, organizacemi a občany dokáží v omezeném rozsahu korigovat postoje obyvatelstva k policii. Požadavky na výkonnost státní i městské policie jsou mnohdy nerealisticky vysoké, a to zejména v důsledku informací v masmédiích.

V oblasti preventivní činnosti je velkým přínosem dobrá, nastavení funkční komunikace a sdílení dobré praxe mezi všemi aktéry.

### Cíle

- Cílem preventivních projektů by mělo být v první řadě uplatnění prevence, kdy by se měla především orientovat na děti a mládež, a to jak ve vztahu k osvětové činnosti a výchově po linii problematiky závislostí, tak také ve vztahu k posílení právního vědomí.
- Dalším cílem preventivního programu by mělo být snižování míry a závažnosti trestné činnosti, odstranění cíle útoku (nevystavovat věci v automobilech, zabezpečovat řádně svůj majetek) a odstranění podmínek ulehčujících páchaní trestné činnosti (neuzamčený automobil, otevřená okna apod.), nebo zlepšení možnosti přirozeného sledování a pozorování (např. pohybovat se po osvětlených místech, design okolí apod.).
- Dalším cílem by mělo být zvyšování pocitu bezpečí občanů (především u seniorů) a jejich aktivní spoluúčast na omezování příčin kriminality.
- Zaměřit preventivní aktivity na integraci cizinců a jejich vzdělávání v oblasti práv a povinností, legislativy ČR.
- Věnovat pozornost narůstající kyberkriminalitě a preventivní programy zacílit na nejzranitelnější oběti, zejména na seniory.
- Zřízení pozice asistent prevence kriminality, který se bude podílet na prevenci kriminality v obci, přispívat k ochraně a bezpečnosti osob a majetku, předcházet možnému protiprávnímu jednání svou přítomností a zejména svými komunikačními schopnostmi, monitorovat dodržování čistoty veřejných prostranství, pomáhat ostatním občanům, přispívat k integraci cizinců.
- Koordinovat jednotlivé subjekty prevence kriminality a jejich spolupráci s pomáhajícími organizacemi.
- Důležité je propojení všech subjektů prevence do efektivního systému zejména na místní úrovni.