

Město Tachov
Zastupitelstvo města Tachov

Obecně závazná vyhláška města Tachov
Požární řád města Tachov

Zastupitelstvo města Tachov se na svém zasedání dne 24.6.2024 usneslo vydat na základě § 29 odst. 1, písm. o) bod 1. zákona č. 133/1985 Sb., o požární ochraně, ve znění pozdějších předpisů (dále jen „zákon o požární ochraně“), § 1 odst. 2 a v souladu s § 10 písm. d) a § 84 odst. 2, písm. h) zákona č. 128/2000 Sb., o obcích (obecní zřízení), ve znění pozdějších předpisů, tuto obecně závaznou vyhlášku (dále jen „vyhláška“):

Čl. 1
Úvodní ustanovení

Tato vyhláška upravuje organizaci a zásady zabezpečení požární ochrany v obci.

Čl. 2
Vymezení činnosti osob pověřených zabezpečováním požární ochrany v obci

1. Ochrana životů, zdraví a majetku občanů před požáry, živelními pohromami a jinými mimořádnými událostmi na území města Tachova a v osadách Biletín, Vilémov, Světce, Malý Rapotín, Velký Rapotín, Mýto, Vítkov a Oldřichov (dále jen „obec“) je zajištěna Jednotkou sboru dobrovolných hasičů města Tachova (dále jen „JSDH Tachov“) podle čl. 5 této vyhlášky a dále jednotkami požární ochrany uvedenými v příloze č. 1 této vyhlášky.
2. Za zabezpečení požární ochrany v rozsahu působnosti města odpovídá Město Tachov, které k zabezpečení úkolů podle odstavce 1 pověřuje kontrolou dodržování povinností stanovených předpisy o požární ochraně ve stanoveném rozsahu starostu města.
3. Stav požární ochrany ve městě Tachově se projednává v radě města minimálně jednou ročně a vždy po závažných mimořádných událostech majících vztah k požární ochraně města.

Čl. 3
**Podmínky požární bezpečnosti při činnostech, v objektech
nebo v době zvýšeného nebezpečí vzniku požáru se zřetelem na místní situaci**

1. Za dobu se zvýšeným nebezpečím vzniku požáru se považuje
 - a) doba od rozdělení otevřeného ohně do jeho úplné likvidace,
 - b) doba od zahájení do ukončení skladování píce, obilovin, luštěnin, olejnin a krmiv, majících sklon k samovznícení, a dále slámy a dřevní štěpky,

c) doba, kdy se klimatické podmínky vyznačují vysokou teplotou ovzduší, dlouhodobým nedostatkem srážek a s tím související nízkou vlhkostí v půdě a vegetaci (období nepříznivých klimatických podmínek).

Požární bezpečnost je zabezpečena podle nařízení Plzeňského kraje¹.

2. Obec nestanoví žádné objekty se zvýšeným nebezpečím vzniku požáru ani podmínky požární bezpečnosti vztahující se k takovým objektům.

Čl. 4

Způsob nepřetržitého zabezpečení požární ochrany ve městě

1. Přijetí ohlášení požáru, živelní pohromy či jiné mimořádné události na území města je zabezpečeno prostřednictvím ohlašovny požáru uvedené v čl. 7.
2. Ochrana životů, zdraví a majetku občanů před požáry, živelními pohromami a jinými mimořádnými událostmi na území města je zabezpečena JSDH Tachov uvedenou v čl. 5 této vyhlášky a jednotkami požární ochrany uvedenými v příloze č. 1.

Čl. 5

Kategorie JSDH Tachov, její početní stav a vybavení

1. Město Tachov zřídilo JSDH Tachov. Kategorie, početní stav, vybavení požární technikou a věcnými prostředky požární ochrany jednotky je uveden v příloze č. 2, která je nedílnou součástí této vyhlášky. Velitel jednotky odpovídá za připravenost a činnost jemu podřízené jednotky.
2. Členové JSDH Tachov se při vyhlášení požárního poplachu dostaví ve stanoveném čase do požární zbrojnice na adrese Hornická 1533, Tachov anebo na jiné místo, stanovené velitelem jednotky.

Čl. 6

Přehled o zdrojích vody pro hašení požárů a podmínky jejich trvalé použitelnosti.

1. Vlastník nebo uživatel zdrojů vody pro hašení požárů je povinen tyto udržovat v takovém stavu, aby bylo umožněno použití požární techniky a čerpání vody pro hašení požárů².
2. Zdroje vody pro hašení požárů stanovil kraj svým nařízením³. Tyto zdroje vody jsou uvedeny v příloze č. 3 vyhlášky.
3. Město Tachov nad rámec nařízení kraje stanovila zdroje vody pro hašení požárů uvedené v příloze č. 4 vyhlášky.
4. Vlastník (správce, nájemce, uživatel) pozemku či příjezdové komunikace ke zdrojům vody pro hašení požárů je povinen zajistit volný příjezd pro mobilní požární techniku. Přístupové cesty ke zdrojům vody musí být neustále udržovány ve stavu sjízdném pro nákladní automobily a další požární techniku.

¹ Čl. 2 Nařízení Plzeňského kraje č. 5/2016 ze dne 24.10.2016, ve znění pozdějších předpisů

² § 7 odst. 1 zákona o požární ochraně

³ Nařízení Plzeňského kraje č. 3/2011 ze dne 11.05.2011, ve znění pozdějších předpisů

Čl. 7

Seznam ohlašoven požárů a dalších míst, odkud lze hlásit požár a způsob jejich označení

1. Město Tachov zřídilo ohlašovnu požárů v budově Městského úřadu v Hornické 1695, na pracovišti pultu centrální ochrany (PCO, telefonní číslo: 156), které je trvale vybaveno spojovacími prostředky schopnými předat hlášení Krajskému operačnímu a informačnímu středisku HZS Plzeňského kraje v Plzni a Řádem ohlašovny požárů, kterým se řídí při své činnosti. Řád ohlašovny požárů je pravidelně aktualizován.
2. Informace o požárech, živelních pohromách a jiných mimořádných událostech je nutné neprodleně hlásit na ohlašovnu požárů, která je označena tabulkou s nápisem „OHLAŠOVNA POŽÁRŮ“ nebo na další místa pro hlášení požárů, označená tabulkou "ZDE HLAŠTE POŽÁR" či symbolem telefonního čísla „150“.
3. Ohlašovna požárů oznámí nahlášený požár nebo jinou mimořádnou událost na:

Krajské operační a informační středisko HZS Plzeňského kraje, Kaplířova 9, Plzeň nepřetržitě: 950 330 110

tísňové volání: **150** nebo **112** (bezplatné volání z pevné linky i mobilního telefonu)

Čl. 8

Způsob vyhlášení požárního poplachu ve městě

Vyhlášení požárního poplachu ve městě se provádí:

- a) signálem „POŽÁRNÍ POPLACH“, který je vylašován přerušovaným tónem sirény po dobu jedné minuty (25 sec. tón – 10 sec. pauza – 25 sec. tón) nebo
- b) signálem „POŽÁRNÍ POPLACH“, vylašovaným elektronickou sirénou (napodobuje hlas trubky, troubící tón „HO – ŘÍ, HO - ŘÍ“) po dobu jedné minuty (je jednoznačný a nezaměnitelný s jinými signály)
- c) v případě poruchy technických zařízení pro vyhlášení požárního poplachu se požární poplach v obci vylašuje obecním rozhlasem nebo dopravním prostředkem vybaveným audiotechnikou.

Čl. 9

Seznam sil a prostředků jednotek požární ochrany

Seznam sil a prostředků jednotek požární ochrany podle výpisu z požárního poplachového plánu Plzeňského kraje je uveden v příloze č. 1 této vyhlášky.

Čl. 10

Zrušovací ustanovení

Touto vyhláškou se ruší obecně závazná vyhláška č. 1/2013 ze dne 04.02.2013, Požární řád města Tachova.

Čl. 11
Účinnost

Tato vyhláška nabývá účinnosti patnáctým dnem po dni jejího vyhlášení.

.....
Mgr. Petr Vrána
starosta města Tachova

.....
Mgr. et Mgr. Jan Straka
místostarosta města Tachova

Příloha č. 1 k obecně závazné vyhlášce města Tachov - Požární řád města Tachov

Seznam jednotek PO s územní působností a jednotek PO s místní působností Plzeňského kraje (celkový seznam evidovaných JPO)

Územní odbor Tachov, HZS Plzeňského kraje (ORP Stříbro a Tachov)

Evid. číslo JPO		Kat. JPO	Dislokace	Zřizovatel	Dýchací technika
Kraj+ÚO	Jednotka				
327	010	I	Tachov	HZS PK	DT
327	011	I	Stříbro	HZS PK	DT
				2	
327	140	II/1	Planá	MÚ Planá	DT
				1	
327	104	III/1	Bor	MÚ Bor	DT
327	109	III/1	Černošín	MÚ Černošín	DT
327	114	III/1	Halže	OÚ Halže	DT
327	117	III/1	Chodová Planá	ÚM Chodová Planá	DT
327	119	III/1	Kladruby	MÚ Kladruby	DT
327	122	III/1	Konstantinovy Lázně	MÚ Konstantinovy Lázně	DT
327	142	III/1	Přimda	MÚ Přimda	DT
327	146	III/1	Staré Sedlo	OÚ Staré Sedlo	DT
327	147	III/1	Stráž	ÚM Stráž	DT
327	148	III/1	Stříbro	MÚ Stříbro	DT
327	100	III/1	Tachov	MÚ Tachov	DT
				11	
327	127	V	Lesná	OÚ Lesná	DT
327	128	V	Lestkov	OÚ Lestkov	DT
327	143	V	Rozvadov	OÚ Rozvadov	DT
327	103	V	Bezručice	OÚ Bezručice	
327	105	V	Brod nad Tichou	OÚ Brod nad Tichou	
327	106	V	Cebiv	OÚ Cebiv	
327	107	V	Ctiboř	OÚ Ctiboř	DT
327	108	V	Částkov	OÚ Částkov	
327	110	V	Damnov	MěÚ Bor	
327	111	V	Dlouhý Újezd	OÚ Dlouhý Újezd	
327	113	V	Erpužice	OÚ Erpužice	
327	116	V	Horní Kozolupy	OÚ Horní Kozolupy	
327	168	V	Hoštka	OÚ Hoštka	
327	120	V	Kočov	OÚ Kočov	
327	121	V	Kokašice	OÚ Kokašice	
327	123	V	Kostelec	OÚ Kostelec	
327	129	V	Lom u Tachova	OÚ Lom u Tachova	DT
327	132	V	Nahý Újezdec	OÚ Chodský Újezd	
327	174	V	Nové Sedliště	OÚ Staré Sedliště	
327	138	V	Ošelín	OÚ Ošelín	
327	144	V	Skapce	OÚ Skapce	
327	145	V	Staré Sedliště	OÚ Staré Sedliště	
327	149	V	Studánka	OÚ Studánka	
327	152	V	Svojšíň	OÚ Svojšíň	DT

327	154	V	Tisová	OÚ Tisová	
327	155	V	Trpísty	OÚ Trpísty	
327	156	V	Třemešné	OÚ Třemešné	
327	179	V	Únehle	OÚ Únehle	
327	161	V	Zadní Chodov	OÚ Zadní Chodov	
327	162	V	Zhoř	OÚ Zhoř	
					30
	Celkem	JPO			44

Příloha č. 2 k obecně závazné vyhlášce města Tachov - Požární řád města Tachov

Kategorie Jednotky SDH Tachov, početní stav, vybavení požární technikou a věcnými prostředky požární ochrany

Dislokace JPO	Kategorie JPO	Minimální počet členů a jejich funkční zařazení	Minimální počet členů v pohotovosti pro výjezd	Požární technika a věcné prostředky PO	Počet
TACHOV	JPO III/1	12 členů: 1 velitel jednotky, 2 velitelé družstva, 4 strojníci, 5 hasičů	4 (1 + 3)	<p>Hlavní technika:</p> <p>CAS 20 Tatra Terrno (cisternová automobilová stříkačka) 1</p> <p>CAS 32 Tatra 815 (cisternová automobilová stříkačka) 1</p> <p>Čtyřkolka CF moto (motocykl dvoustopý) 1</p> <p>DA MAN TGE (dopravní automobil) 1</p> <p>VEA Nissan Double Cab (nákladní automobil do 3 500 kg) 1</p> <p>Přívěs nákladní Agados (přívěs nákladní) 2</p> <p>Přívěs pro hašení 1</p> <p>Přívěsná elektrocentrála BLA4 (přívěs osvětlovací) 1</p> <p>Pomocná technika:</p> <ul style="list-style-type: none"> - elektrocentrála 6,5 kW Honda 2 - kalové čerpadlo GTP 80 1 - kombinovaný nástroj Narimex 1 - kotoučová pila Stihl 1 - plovoucí čerpadlo Macximum 1 - plovoucí čerpadlo PH-800-GSV 1 - přetlakový ventilátor 1 - přetlakový ventilátor MT 224 1 - řetězová pila Husqvarna 1 - řetězová pila Stihl MS 291/C 1 - řetězová pila Stihl MS 361 1 - řetězová pila Stihl 026 1 - vysavač na hmyz Stihl SH 86/C 1 	

Příloha č. 3 k obecně závazné vyhlášce města Tachov - Požární řád města Tachov

Přehled zdrojů vody - územní odbor Tachov

obec x sídelní jednotka	vodní zdroj	majitel x uživatel	ostatní informace /kapacita, umístění/		
Tachov	řeka Mže	Povodí Vltavy a. s., závod Berounka	12	369	5x ČS
	vodovodní síť	VaK Karlovy Vary a. s.	0,5	min.1H	v každé ulici
	rybník Humlenský	Klatovské rybářství a. s.	25 000	2701	rybník Hejčák
	rybník Kyvadlo	Klatovské rybářství a. s.	10 000	3778	
<i>Malý Rapotín</i>	vodní nádrž	město/Český rybářský svaz Tachov	2 500	42	
	rybník Jirský	Český rybářský svaz Tachov	16000	54/1	u bývalé pekárny
<i>Mýto</i>	vodní nádrž	město	1000	463	
	vodní nádrž	Český rybářský svaz Tachov	10000	462/4	
<i>Oldřichov</i>	řeka Mže	Povodí Vltavy a. s., závod Berounka	12	369	brod (u mostu)
	umělý tok	Zeměd. vodohospodářská správa Brno	2	104/9	Brtný potok
<i>Světce</i>	řeka Mže	Povodí Vltavy a. s., závod Berounka	9	3372/1	ČS u mostu
	umělý náhon	město/Lazna Jiří, Planá 557	3	3537	ČS u rodinného domu
<i>Velký Rapotín</i>	vodní nádrž	město	2500	1441/22	
	umělý tok	Zeměd. vodohospodářská správa Brno	2	1446/1	Brtný potok
<i>Vilémov</i>	rybník Šmatlavý	Klatovské rybářství a. s.	16000	2811	

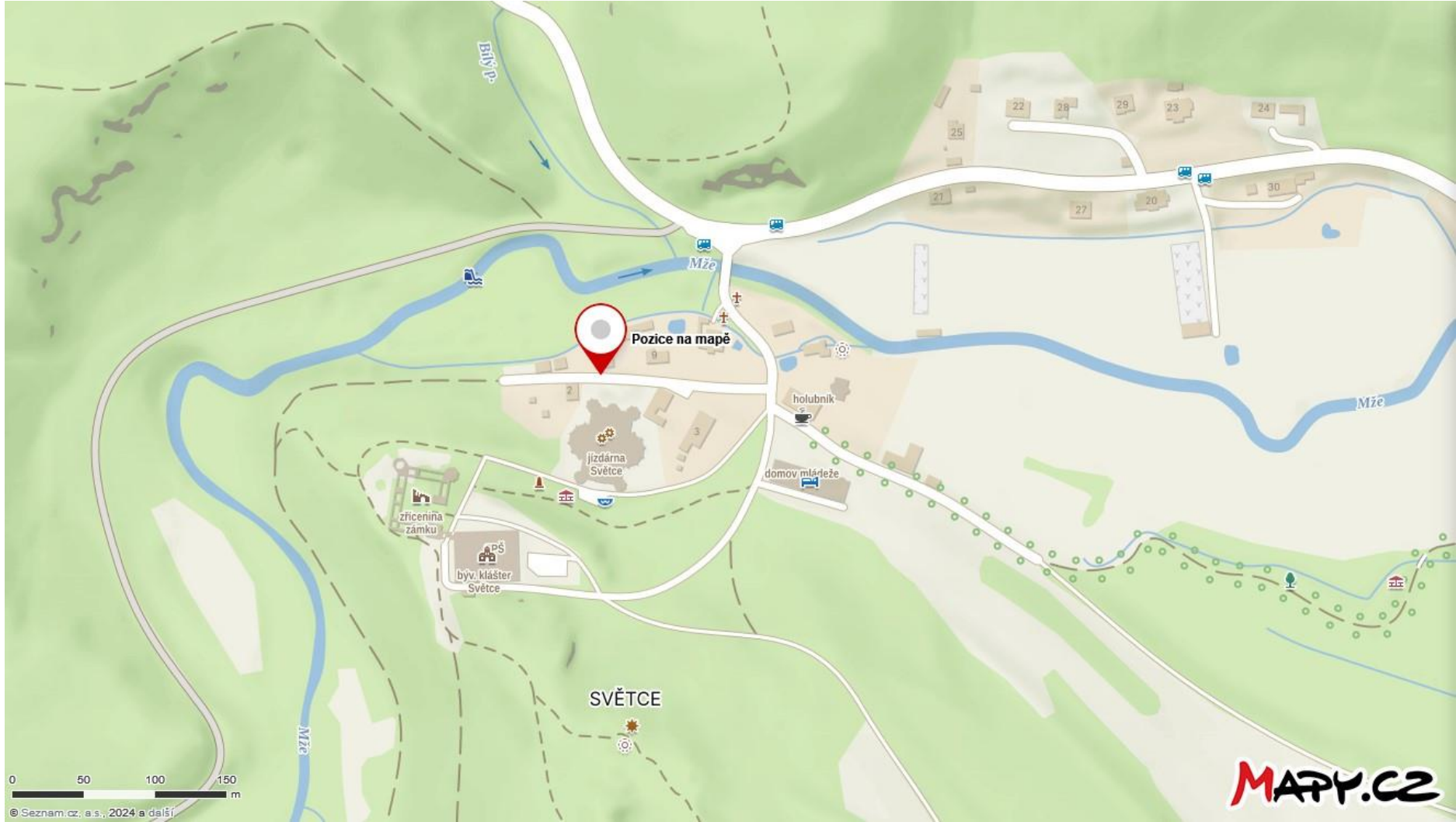
Příloha č. 4 k obecně závazné vyhlášce města Tachov - Požární řád města Tachov

Další zdroje vody pro hašení požárů – hydranty



Světce

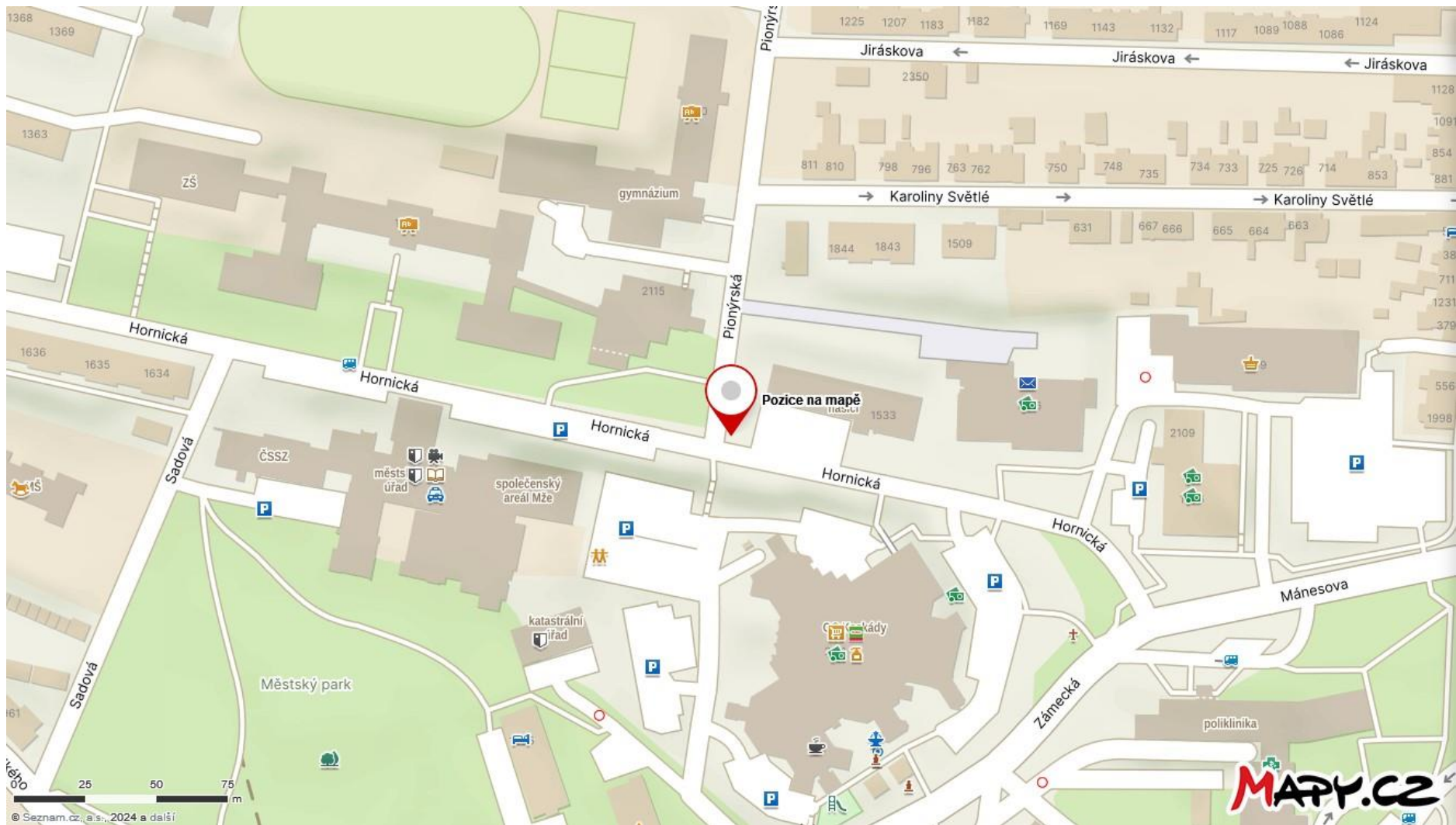
X: -876276343; Y: -1054960751; 49°48'11.49"N, 12°36'24.73"E

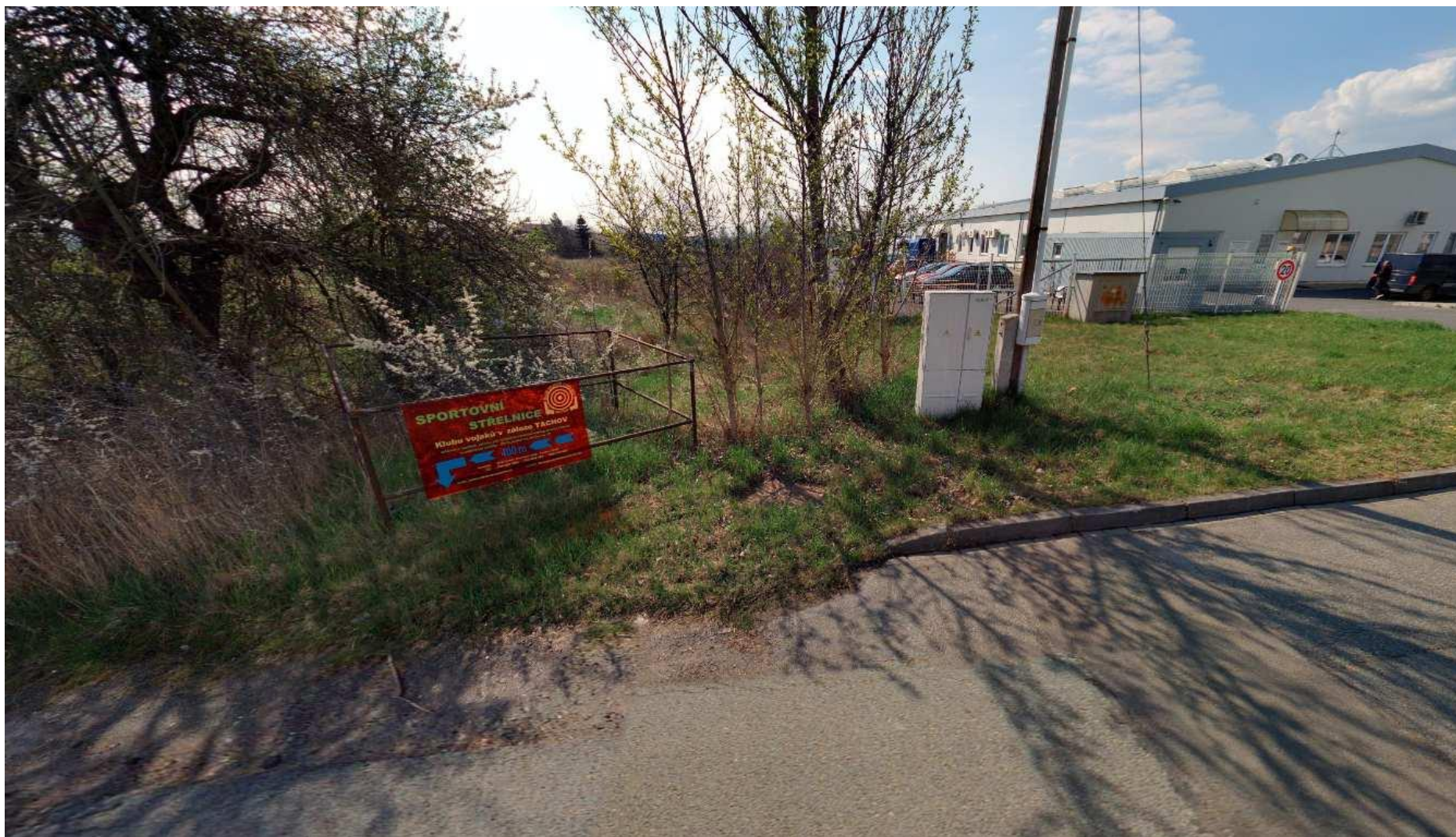




Tachov, Hornická

X: -874603976; Y: -1055757115; 49°47'54.72"N, 12°37'53.66"E





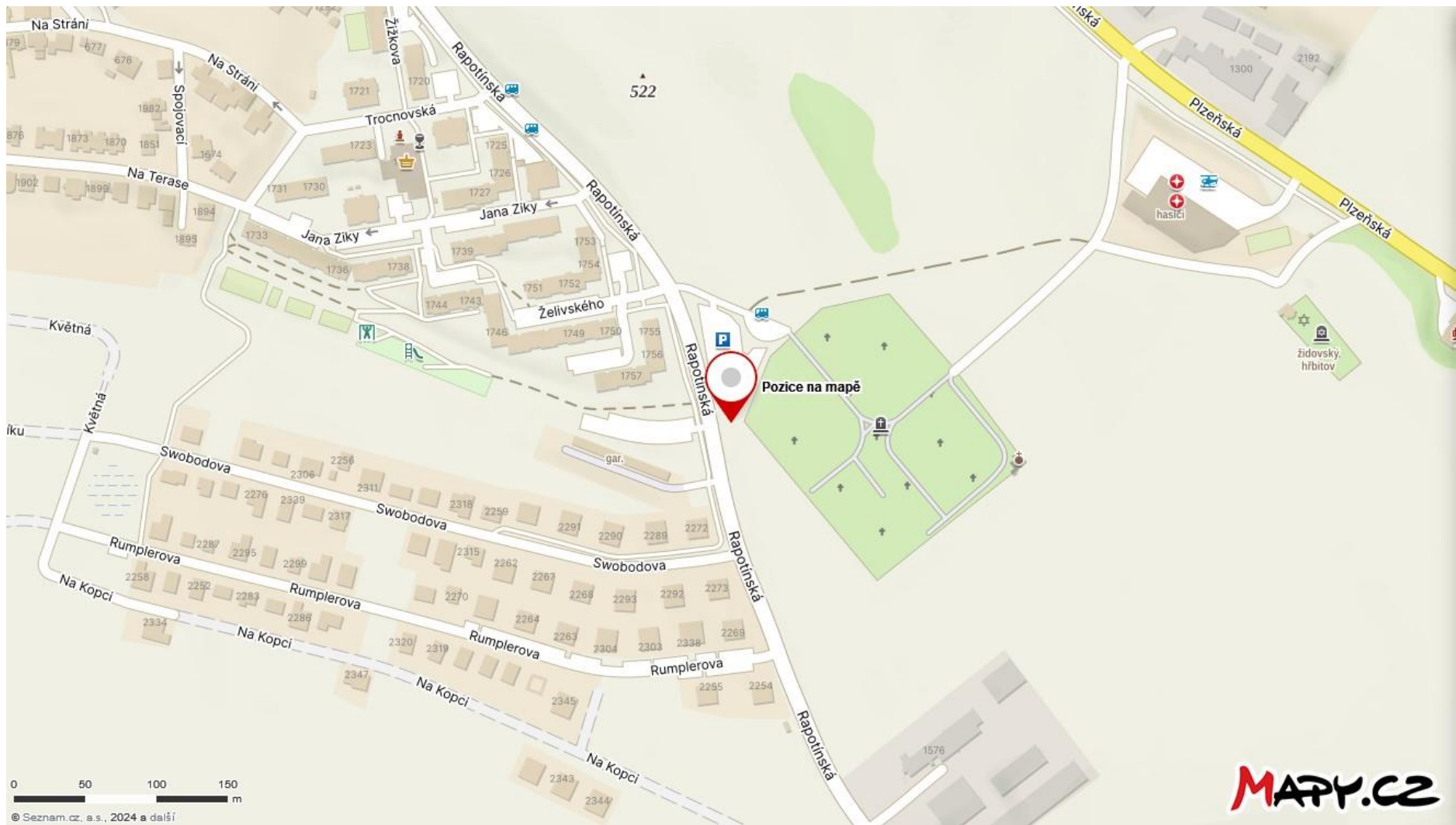
Tachov, Vilémovská

X: -873383886; Y: -1055445435; 49°48'10.99"N, 12°38'51.40"E



Tachov, Rapotínská

X: -873878856; Y: -1056941794; 49°47'20.62"N, 12°38'38.93"E



0 50 100 150
m

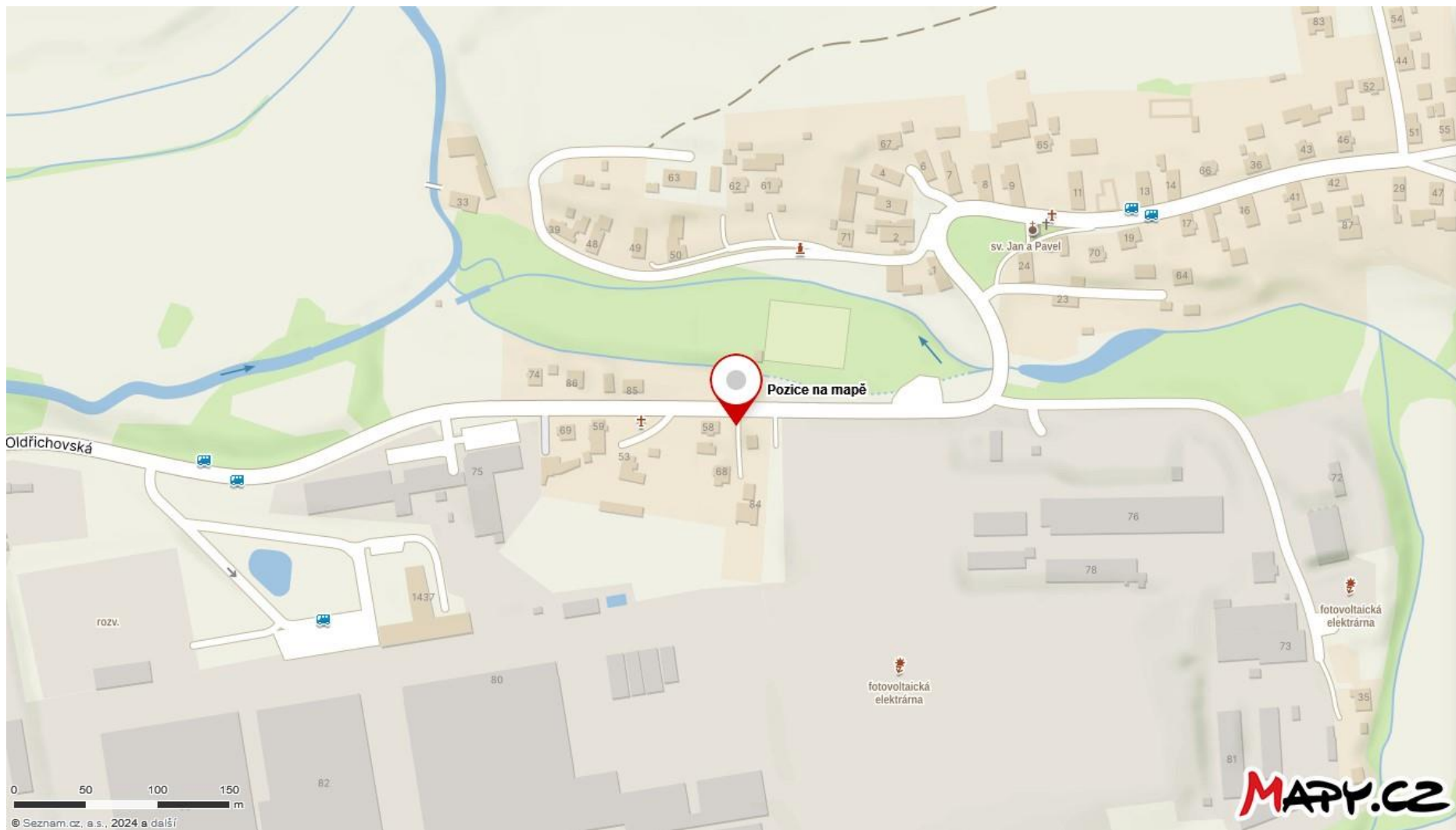
© Seznam.cz, a.s., 2024 a další

MAPY.CZ



Oldřichov

X: -872212845; Y: -1056748160; 49°47'35.42"N, 12°39'59.61"E



Oldřichovská

rozv.

sv. Jan a Pavel

Pozice na mapě

fotovoltaická elektrárna

fotovoltaická elektrárna

0 50 100 150 m

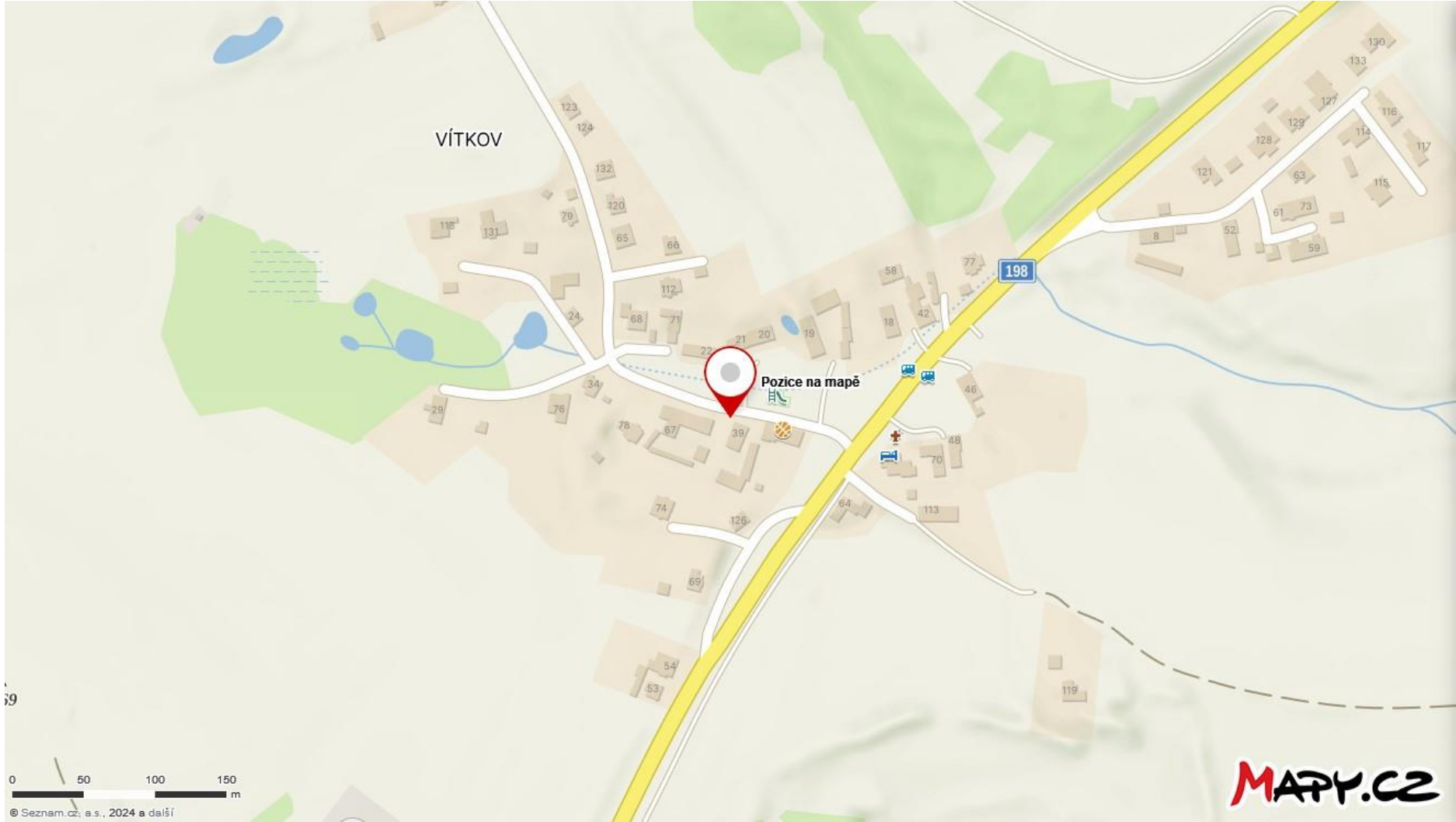
© Seznam.cz, a.s., 2024 a další

MAPY.CZ



Vítkov

X: -872887450; Y: -1054202625; 49°48'53.27"N, 12°39'05.98"E



VÍTKOV

Pozice na mapě

198

39

0 50 100 150 m

© Seznam.cz, a.s., 2024 a další

MAPY.CZ